

KRONIKA PROJEKTU

# BAROKNÍ VELEHRAD









*Velehrad na Moravě  
stojí nevývratně a pevně*

PhDr. B. Durdík v časopisu Čech roč. 1878





Die - E. Maxa - f. Neumann - akad. sochař - Kroměříž.  
84/2. 1906 - 190. 1907.



# OBSAH

<b>1</b>	IOP 2 evropský program záchrany kulturního dědictví Evropy	<b>7</b>
<b>2</b>	Charakteristika památek zapojených do projektu IOP 2	<b>8</b>
<b>2.1</b>	Historie velehradského klášterního areálu baziliky Nanebevzetí Panny Marie a sv. Cyrila a Metoděje	<b>8</b>
<b>2.2</b>	Popis objektů zařazených do projektu	<b>10</b>
<b>2.2.1</b>	Objekty baziliky	<b>11</b>
<b>2.2.2</b>	Objekty kláštera	<b>27</b>
<b>2.2.3</b>	Kaple svatého Vendelína	<b>34</b>
<b>2.2.4</b>	Hlavní vstup do areálu baziliky Velehrad	<b>38</b>
<b>3</b>	Cíl projektu Barokní Velehrad	<b>41</b>
<b>3.1.</b>	Vznik projektového záměru	<b>41</b>
<b>3.2.</b>	Partneři projektu	<b>41</b>
<b>3.3.</b>	Hlavní cíle projektu	<b>42</b>
<b>3.4</b>	Definice přidané hodnoty projektu	<b>42</b>
<b>3.5.</b>	Příjemce dotace, organizační struktura	<b>42</b>
<b>4</b>	Realizační fáze projektu	<b>44</b>
<b>4.1</b>	Rozhodnutí o poskytnutí dotace	<b>44</b>
<b>4.2</b>	Průběh výběrových řízení	<b>44</b>
<b>4.3.</b>	Výsledky výběrových řízení projektu Barokní Velehrad	<b>45</b>
<b>4.4.</b>	Harmonogram prací	<b>45</b>
<b>4.5</b>	Stručná charakteristika realizovaných stavebních a restaurátorských prací v průběhu projektu	<b>46</b>
<b>5</b>	Závěrečná zhodnocení průběhu realizace a výstupů projektu	<b>73</b>
<b>5.1</b>	Identifikační údaje projektu	<b>73</b>
<b>5.2</b>	Závěrečné zhodnocení koordinátora projektu	<b>74</b>
<b>6</b>	Příspěvky k projektu Barokní Velehrad	<b>75</b>







# 1.

## IOP 2 EVROPSKÝ PROGRAM ZÁCHRANY KULTURNÍHO DĚDICTVÍ EVROPY

Nadpis této kapitoly vystihuje hlavní cíl Integrovaného operačního programu (IOP) evropských strukturálních fondů, kterým je záchrana kulturního dědictví států a národů Evropy coby stimulu jejich kulturního, ekonomického a sociálního růstu. Svým zaměřením naplňuje IOP 2 původní účel „prioritní osy 5 programu IOP 1“, kterým je zlepšení služeb pro vlastníky národních kulturních památek v oblasti péče o kulturní dědictví. Prostřednictvím zvýšeného využití tohoto kulturního dědictví se podstatně zatraktivní prezentace kultury pro veřejnost. Nedílnou součástí jednotlivých dílčích programů IOP bylo a zůstává zpracování a prezentace metodiky obnovy a využití určitého typu památky pro informaci zájemcům o přípravu a realizaci obdobných projektů.

Konkrétně aktivity projektu „Barokní Velehrad“ jsou zaměřeny na komplexní dokončení nově vytvořeného celostátně působícího centra identifikace, dokumentace, uchování, propagace a využití kulturního a duchovního dědictví ČR, které bylo obsahem projektu IOP 1. Celkovým výstupem Projektu Velehrad bude technicky rehabilitovaný soubor památkových objektů areálu velehradské baziliky s novým využitím těchto rehabilitovaných památek v oblasti poskytování kvalitních kulturních a vzdělávacích služeb dostupných široké veřejnosti. Realizace projektu „Barokní Velehrad“ zvýší atraktivitu tohoto regionu pro obyvatele, potenciální investory, uživatele a návštěvníky. Nadregionálním smyslem rehabilitace historického areálu baziliky Velehrad je posílení národní filozoficko-kulturní sounáležitosti Čechů a zdůraznění historicko-duchovního významu české historie na formování národů Evropy.





## 2.

## CHARAKTERISTIKA PAMÁTEK ZAPOJENÝCH DO PROJEKTU IOP 2

### 2.1 Historie velehradského klášterního areálu baziliky Nanebevzetí Panny Marie a sv. Cyrila a Metoděje

Historie areálu velehradské baziliky se začala psát před více než 800 lety, kdy do zdejšího kraje přišlo 12 cisterciáckých mnichů, kteří začali nedaleko od původního velkomoravského sídliště (dnešní Staré Město u UH) budovat klášter. Název Velehrad byl odvozen od původního centra Velké Moravy – Veligradu a měl zdůraznit daleko starší duchovní tradici sahající až do 9. století, kdy na Moravu přišli slovanští věrozvěstové Cyril a Metoděj.

Zakladateli kláštera byli moravský markrabě Přemyslovec Vladislav Jindřich, jeho bratr král Přemysl Otakar I. a olomoucký biskup Robert. Výstavba kláštera byla zahájena patrně v letech 1210 – 1215, tedy v období, kdy byl Přemyslu Otakarovi I. udělen

prostřednictvím Zlaté buly sicilské v r. 1212 dědičný titul krále jako výsledek uznání moci a významu tohoto panovníka v rámci římské říše. Jeho význam mělo také založení cisterciáckého kláštera na Moravě zdůraznit. Původní románsko-gotická bazilika byla – stejně jako i okolní opevněný konvent kláštera – budována podle stavebních tradic cisterciáků, které charakterizovala krása prostých linií, střídá vyzdoba a zejména mimořádné rozměry, zvláště délka, která v případě Velehradu činila 99 m. Transept byl dlouhý 33 m a výška hlavní lodi 20 m. Konventní budovy byly připojeny ke kostelu z jižní strany transeptu. V přízemí kláštera byla kapitulní síň, sakristie a hovorna s průchodem do klášterní zahrady a k domu opata. V patře konventu pak byla



*Letecký snímek velehradského klášterního areálu*

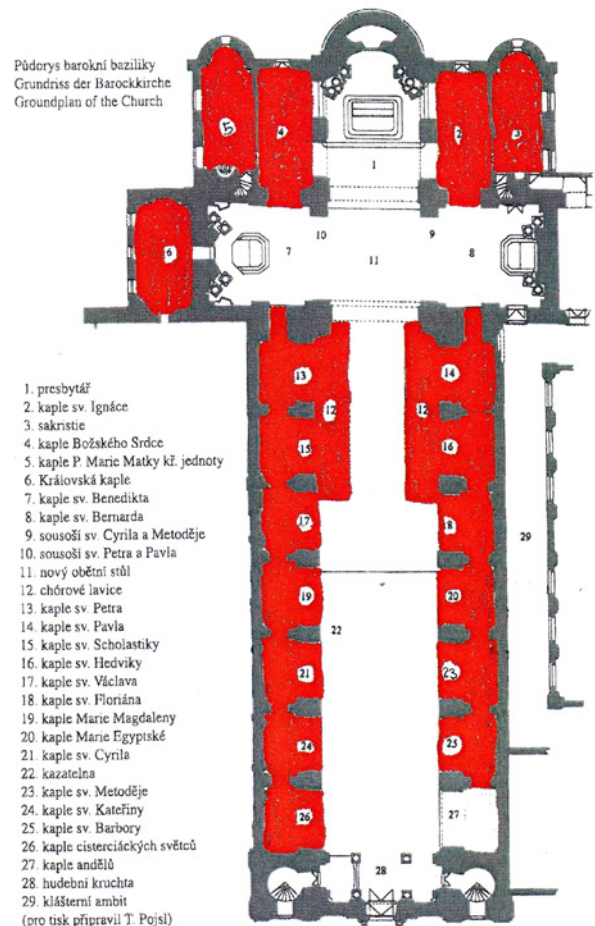


společná ložnice tzv. dormitorium. Rovnoběžně s touto na jih orientovanou budovou probíhalo jihozápadní křídlo obývané konvrši, tj. laickými bratry. Mezi těmito dvěma křídly se rozprostíral tzv. rajský dvůr s klášterním ambitem. Vnější strana ambitu zaklenutého gotickou křížovou klenbou byla otevřená do rajského dvora řadou bohatě zdobených románských portálů, z nichž se zachoval pouze jediný na jižní straně ambitu, který vedl do refektoria – společné jídelny mnichů.

Rozvoj a rostoucí význam velehradského kláštera byl v době husitských bouří přerušen, když v r. 1421 byl klášter vypálen moravskými husity z nedalekých Nedakonic. Po této události velehradský areál přes 150 let chátral, a to až do poloviny 16. století, kdy se jeho obnovy ujal opat Jan Greifenfelse z Pilsenburka. Greifenfelsova rekonstrukce kláštera ještě zachovala raně gotickou podobu klášterní baziliky. O tu bazilikální stavbu přišla v r. 1681 v důsledku obrovského požáru, který v klášteře vypukl. Následně byl kostel radikálně přestavěn do dnešní podoby. Stavba byla zkrácena o celé západní chrámové průčelí. Nové průčelí čistě barokního rázu bylo obohaceno o dominující dvě postranní věže, z nichž epištolní věž nese dva zvony a evangelijní jeden takřka čtyřtunový zvon „Josef“. Samotné průčelí je členěno devíti nikami, ve kterých jsou umístěny pískovcové sochy světců a P. Marie s Ježíškem. Z křížení lodi byla snesena 100 metrů vysoká renesanční věž, která byla nahrazena barokní kupolí. Proměny nastaly také v interiéru kostela. Boční lodě byly přestavěny na sedm kaplí po každé straně hlavní lodi, před dvěma předními kaplemi z obou stran lodi byly přistaveny korpusy chórových lavic, strop baziliky byl zaklenut valenou klenbou s výsečemi oken.

K výzdobě interiéru kostela se přistoupilo v 90. letech 17. stol., za opata B. Kašpárka. Na výzdobě kostela v té době pracovali sochař a štukatér Michal Mandík, mramorář a kameník Ondřej Olio, malíř Paolo Pagani, který svou práci ukončil v r. 1695, a několik oltářních pláten namaloval Michael Will.

Před dokončením barokizace velehradské baziliky vypuknul v červenci 1719 další požár, který naštěstí nedosáhl takových rozměrů, jako tomu bylo v r. 1681. Odstranění následků této pohromy se ujal opat Josef Malý, který začal s ohledem na nebezpečí požáru stavět oltáře v transeptu a v bočních kaplích z cihel a oltářní nástavby z umělého mramoru, jehož tvůrcem byl mramorář Jan Hagmüller. Vedle něj zde v tuto dobu pracoval sochař a štukatér Baldassare Fontana a poničené Paganiho malby obnovili brněnští malíři F. Egstein a Jan Jiří Etgens. Přestavba velehradského kláštera a kostela skončila v r. 1735. V 70. letech 18. stol. byly oltáře



*Schéma rozmístění vnitřního prostoru baziliky  
Převzato z publikace: Pojsl Miroslav, Velehrad  
v památkách osmi století.*



baziliky opatřeny řadou oltářních pláten od malíře jezuity Ignáce Raaba. Přes všechny změny a stavební úpravy zůstal kostelu zachován v základních proporcích původní románsko-gotický charakter s úctyhodnou délkou 80 m a výškou 18 metrů.

Nejstarší částí interiéru kostela je tzv. oboltářů tvořená kaplí sv. Ignáce a kaplí Božského srdce. Prostor kaplí se rozkládá po obou stranách hlavního oltáře a je vyzdoben mučednickými nástroji Páně. Na východní straně jsou kaple opatřeny bočními východy z baziliky. Před dveřmi těchto východů byly objeveny základy čtvrté a páté apsidy. Vedle těchto kaplí oboltářů jsou dvě místnosti, které původně sloužily jako zimní a letní sakristie cisterciáků. Dnes na pravé evangelijní straně sakristie zůstala a po levé straně epištolní byla vybudována kaple Matky Unie. Prostor presbytera před hlavním oltářem má na evangelijní straně umístěnu kapli sv. Bernarda a na epištolní straně pak je to kaple sv. Benedikta. Za ní se nachází tzv. Kaple královská či Kaple Božího hrobu. Jak už z názvu plyne, jedná se o kapli pohřební, ve které se nachází sarkofág A. C. Stojana, arcibiskupa olomouckého.

Hlavní loď baziliky, ukončená kůrem s varhanami, je po straně evangelijní i epištolní v prostoru bočních lodí vyzdobena věncem 14 bočních kaplí (viz schéma půdorysu) ztvárněných v duchu barokního tzv. celostního umění (Gesamtkunstwerku) čili ve sjednocujícím tónu tvorby architektury, štuků, soch, obrazů a fresek. Před kaplí sv. Petra a sv. Scholastiky a protějších kaplí sv. Hedviky a sv. Pavla stojí mohutné korpusy chórových lavic z r. 1695. Lavice jsou nádherně řezbované a dekorované jak v samotném korpusu, tak i zejména na horních hranách

lavic množstvím barokních figurálních plastik. Jedná se o vůbec nejcenější památku moravského baroka. Autory těchto lavic byli samotní cisterciáci. Vedle tohoto barokního sochařského skvostu se v kapli sv. Scholastiky nachází dvě menší a jedna velká, třídvéřová zpovědnice, všechny nádherně řezbované a vykládané.

K budovám konventu přibýly v 18. stol. další objekty. V r. 1710 byla dvě křídla konventu propojena jednopodlažní budovou a tím byl vytvořen druhý uzavřený klášterní dvůr. V r. 1900 do této budovy jezuité situovali do přízemí tzv. Slovanskou dvoranu. V dalších letech 18. stol. (1725 – 1734) byla postavena budova prelatury, kde v přízemí vznikla tzv. Sala terrena, což je letní jídelna, jejíž klenba i zdi byly vyzdobeny freskami Fr. Karla Teppera. Další záměry budování klášterního areálu Velehrad byly přerušeny v roce 1764, kdy byl velehradský klášter zrušen císařem Josefem II. Majetek kláštera byl rozchvácen, v areálu kláštera se střídali jednotliví majitelé a klášterní kostel se stal kostelem farním. Obnovy a rozvoje se dočkal kostel v souvislosti se sílícím cyrilometodějským kultem demonstrováním velehradskými cyrilometodějskými poutěmi a s příchodem jezuitů na Velehrad v r. 1890. V r. 1928 papež Pius XI. udělil velehradskému kostelu titul bazilika a v r. 1932 tentýž papež přidal k patronii P. Marie ještě spolupatronát Cyrila a Metoděje. Jezuité v areálu kláštera zřídili řádové gymnázium, které bylo ve 40. letech 20. stol. nacisty zrušeno. Po druhé světové válce bylo znovu obnoveno, aby v 50. letech 20. století bylo znovu, tentokrát komunisty zrušeno. V období komunistické éry byl do areálu přestěhován Ústav sociální péče.

## 2.2 Popis objektů zařazených do projektu

Projekt IOP 2 završuje přísun státních a evropských dotací, které směřovaly na obnovu velehradského klášterního areálu od r. 2004 až do r. 2015. Na opravu věží a střech baziliky včetně jejího zázemí přispěl státní rozpočet ČR přes 24 milionů Kč, následovala dotace z Norských fondů

ve výši 25 milionů Kč, ze kterých se financovalo restaurování presbytáře, transeptu a kupole baziliky. Souběžně s dotací Norských fondů byla získána i dotace z příhraničních fondů se Slovenskem ve výši 33,6 milionů Kč, ze kterých byla financována stavební oprava podzemí baziliky –



románského lapidária a barokních krypt. V r. 2009 přišla na opravu klášterního areálu Velehrad dotace ve výši 352 milionů Kč, za které se realizovala oprava všech ploch v okolí baziliky vč. stavby ohradní zdi s kaplemi národů – součástí těchto úprav okolí baziliky byla i generální rekonstrukce barokních sýpek a konírny na multifunkční dům Svatého Cyrila a Metoděje. Dále v rámci tohoto projektu byla realizována oprava pláště fary, restaurování lapidária, restaurování pláště exteriéru baziliky, klenby

a arkád hlavní lodi baziliky, kompletně byl opraven plášť a interiér kaple Cyrilka. V závěru projektu byla instalována stálá expozice v prostorách lapidária a multifunkčního domu a zrekonstruovány archeologické objevy v okolí románského opatského domu.

V roce 2014 byla získána dotace z MMR IOP 2 ve výši 75 104 493 Kč. V rámci této dotace budou zrestaurovány zbývající prostory a mobiliář interiéru baziliky a venkovního prostoru.

### 2.2.1 Objekty baziliky

#### SAKRISTIE

Sakristie je původní románskou prostorou, odkud se dvěma kamennými arkádami vstupovalo do presbyteria baziliky. Původní románské a gotické oblouky byly spolu s kamennou apsidou a cihlami vyzděnou konchou objeveny ve 30. le-

tech 20. stol., kdy bylo také rozhodnuto o jejich prezentaci. Klenební část stropu je proložena freskovými obrazy provedenými technikou *sec-co fresco* prezentující sjednocující motiv liturgie hodin. Fresky jsou situovány do tří zrcadel. Fresky vytvořené po roce 1719 jsou dílem Ignáce Egsteina. Vzhledem k tomu, že tyto fresky byly re-





staurovány v 70. letech 20. stol., nyní budou pouze očištěny. Štuková výzdoba stropu a stěn je dílem B. Fontána a bude kompletně restaurována. Zdivo sakristie je členěno pilastry, které nesou římsu, ze které vybíhají náběhy klenby. Jižní strana sakristie je prolomena dvěma okenními otvory a jejich mohutné ostění je opatřeno štukovým dekorem. Východní strana sakristie je ukončena kamennou apsidou s cihelnou konchou. Prostor apsidy společně s kamenným soklem obíhající stěny sakristie bude konzervován. Západní stěna sakristie je opatřena dveřmi do provozního prostoru baziliky a dveřmi na kruchtu. Dveře jsou osazeny v kamenném ostění, jsou z masivního dubu zdobené kořenicí a opatřeny uměleckým kováním. Severní stěna je prolomena dveřním otvorem zpřístupňujícím vstup ze sakristie do presbyteria, Dveře jsou zhotoveny ze silného černého plechu opatřeny řemeslným kováním osazeným v železných pantech. Plechový korpus dveří je z venkovní strany zdoben umělecky kovanou mříží. Uvedené

troje dveře sakristie budou vyjmuty z osazení, převezeny do ateliérů a kompletně restaurovány.

Součástí restaurování sakristie je i restaurování barokního mobiliáře, který se skládá z dřevěného prohýbaného sanktuáře, který vyplňuje plochu apsidy sakristie. Kostra sanktuáře je potažena švestkovou a dubovou dýhou s páskovou inkrustací. Prohnutá část sanktuáře je po celé výšce nástavce prasklá. Součástí sanktuáře je umělecké kování. Korpus sanktuáře bude kompletně restaurován.

Dalším barokním skvostem sakristie je dubové lavabo složené z centrální části s mosazným zásobníkem vody a umyvadlem. Po obou stranách centrální části jsou umístěna dřevěná křídla s klenčí a vsazenými obrazy Piety a Ukřižováním. Obrazy (olej na plátně) jsou orámovány řezbovaným pozlaceným rámem. Korpus lavaba je v hořejší části ukončen římsou podepřenou čtyřmi tordovanými sloupky. Korpus lavaba včetně vsazených olejomalb bude kompletně restaurován.







vídá malíři vrcholného baroka na Moravě Michaelu Willmannovi. Lze tudíž předpokládat, že obraz bude daleko starší, než je oficiálně uvedeno.

Obraz – olej na plátně – umístěný v jednoduchém nepravidelném rámu bude v ateliéru podroben stratigrafickému průzkumu a bude u něj provedena kompletní konzervace a restaurování.

### OBOLTÁŘÍ

Názvem „Oboltářů“ jsou označeny dvě boční kaple po obou stranách prostoru hlavního oltáře. Jedná se o kapli sv. Ignáce po pravé straně a kapli Božského srdce po straně levé. Původně na tomto místě byly dvě románské boční kaple uzavřené apsídami, které byly v období barokní přestavby zbořeny (zůstaly z nich pouze základy) a na jejich místě byly vybudovány dva boční vstupy do baziliky. Kaple mají obdélníkový půdorys. Strop kaplí je zaklenut křížovou klenbou bez žeber. Náběhy klenby se opírají o kamenné románské oblouky svedené v nárožích kaplí do hlavic polopilastrů. Severní strana

Součástí mobiliárního vybavení sakristie je dále desetidílná komoda složená z podstavce a nástavce. Smrková kostra komody je potažena dubovou dýhou zdobenou na povrchu jednotlivých dvířek v měkkém reliéfu provedeným čtvercem. Sloupky jednotlivých dílů jsou řezbované. Dvířka nástavce i podstavce, vč. uměleckého kování jsou v důsledku častého používání značně opotřebované. Komoda pocházející z konce 19. stol. bude truhlářsky zpevněna, kování bude opraveno a celý korpus bude vyčištěn a konzervován. Stejným konzervátorským postupem bude upravena i z poč. 20. stol. pocházející knihovna s přihrádkovým nástavcem, u které jsou dvířka zdobená kořenicí silně popraskaná.

Na severní straně sakristie je zavěšen obraz „Rouška Verončina“, u kterého je v katalogizaci uvedeno, že pochází z první třetiny 18. století, to je z doby, kdy na Velehradě působil P. Pagani a M. Willmann. Technika provedení obrazu, zejména způsob osvětlení malby a z něj vystupujících tvarů odpo-





kaple sv. Ignáce a jižní strana kaple Božského srdce jsou arkádami otevřené do prostoru presbyteria a klenební náběhy na těchto vnitřních stranách kaplí jsou svedeny do středového pilíře. Arkádou na západní straně kaplí se také do jejich prostoru vstupuje z transeptu baziliky.

Ikonografie fresek obou stropů oboltářů představuje tzv. „arma Christi“ – nástroje Kristova utrpení. Dle Zjevení sv. Jana se mají těchto mučících nástrojů chopit andělé v den posledního soudu a mají s nimi bojovat proti ďáblu.

Klenbu kaple sv. Ignáce zdobí v centrální části freska zobrazující hrubě tesaný kříž zahalený bílým rouchem. Toto roucho přidržují dva andělé. Freska má tvar čtyřlístku a je doplněna dvěma hlavičkami putti nesoucími tři hřeby. Tvar čtyřlístku je vsazen do úzkého zlatého proužku, kolem kterého je ovnut rostlinný štukový dekór orámovaný štukovým

zrcadlem s dvěma zlacenými páskami, které se na západní a východní straně rozbíhají do trojúhelníkového tvaru ohraničujícího boční nástropní fresky. Tam na západní straně vidíme stoupajícího anděla po žebříku s provazem – symbol snímání Krista z kříže a ve východní klenební výseči je freska anděla nesoucího dýtky a rákosovou hůl – nástroje Kristova mučení. Obě postranní klenební fresky mají stejné orámování jako freska centrální a jsou ukončeny kamennými lomenými oblouky původních románských kaplí.

Centrální freska v kapli Božského srdce má v štukovém zrcadle fresku dvou andělů v kápích, kde v propletené kompozici jeden anděl nese k nebi kalich utrpení Krista a druhý se sklání k divákovvi, kterému ukazuje Verončinu roušku, kterou sv. Veronika utřela Kristovu tvář při jeho cestě na Golgotu. Kompozice osazení centrální i obou postranních nástropních fresek této kaple je





stejná jako v kapli sv. Ignáce s tím, že postranní freska na východní straně kaple zobrazuje anděla, který drží v pravé ruce důtky a v levé má pouta a protilehlá boční freska má výjev anděla nesoucího před sebou rozvinuté plátno, proti kterému směřuje další andílek nesoucí kopí s houbou a v nohách má důtky.

Fresky v obou kaplích vytvořil v r. 1695 P. Paganini. Vzhledem k tomu, že obě kaple mají nad sebou umístěny prostory bazilikálních oratoří, tak po požáru v r. 1719 zůstaly uchráněny před vlivy počasí a dnes patří – vzhledem k zachování původní Paganiniho výzdoby, kterou brněnští malíři J. Etgens (1722) a Fr. Eckestein respektovali – k nejkvalitnějším výtvarným dílům velehradské baziliky.

Stav fresek v obou kaplích má povrch poškozený úměrně době, která uběhla od posledního restaurátorského zásahu před cca 80 lety. Kontury hlavních postav freskových výjevů jsou jasné, barevně výrazné oproti značně matnému pozadí. Povrch fresek je po celé své ploše pokryt prachovými nečistotami. Při současném restaurátorském zásahu bude provedeno kompletní konzervátorské a restaurátorské ošetření.

Plocha klenby a klenebních náběhů je vyplněna rostlinným štukovým dekorem, který nad arkádovými oblouky, středovým pilířem a protilehlým polopílastrem přechází do figurální podoby čtyř andělských hudebníků a andělů na obláčcích. Povrch rostlinného štukového dekoru je bohatě pozlacen plátkovým zlatem. Obrysy figur, jejich pláštů, křídel a hudebních nástrojů je zvýrazněn plátkovým zlacením. Původní štukovou výzdobu provedl B. Fontana.

Stav štukové výzdoby kaplí odpovídá stavu zachovalosti fresek tj. není viditelně mechanicky poškozen prasklinami, oděry apod. Povrch štukového dekoru je však silně zanesen prachovými depozity. Obnova štuku bude tedy především zaměřena na konzervaci spočívající ve vyčištění, zpevnění a regeneraci povrchové úpravy. Konzervátorské a restaurátorské zásahy proběhnou u zlacení.

Jezuité působící na Velehradě od r. 1890 byli horlivými šířiteli úcty ke kultu Božského srdce a oslavě svého zakladatele sv. Igáce. Proto v prostoru oboltářů vybudovali oltář Božského srdce a sv. Ignáce podle návrhu arch. Klaudia Madlmayera ve 30. letech 20. stol. Dřevěné sochy oltářů pochází z dílny Viktora Kotrby. Oltáře i sochy nevykazují žádné viditelné stopy poškození a budou pouze vyčištěny.

Pozadí oltářů dotváří vitrážová okna umístěná v mohutném ostění nad východním vstupem do kaplí. Vitráže budou kompletně konzervovány a restaurovány.

Při otloukání vlhkých omítek v prostoru oboltářů ve 30. letech 20. stol. byly v prostoru kaplí objeveny kamenné oblouky, které dokládají, že bazilika





byla postavena na přelomu románského a gotického období. Prostor severní stěny v kapli Božského srdce a jižní stěny v kapli sv. Ignáce byl v době baroka rozdělen polopilastry z umělého mramoru, které nesly klenební náběhy. Otlučená omítka oblouků mezi polopilastry byla nahrazena stucco lustrovým povrchem.

Umělý mramor polopilastrů a protilehlých arkádových piliřů vč. ploch stucco lustra bude kompletně konzervován a lokálně restaurován. Kompletní konzervace proběhne také u pískovcových soklů obou kaplí.

### **KAPLE P. MARIE, MATKY JEDNOTY KŘEŠŤANŮ**

Tato kaple byla vybudována v prostorách bývalé cisterciácké zimní sakristie, která se v době jose-

finských reforem, kdy došlo ke zrušení kláštera, změnila ve skladiště. Ve 20. letech 20. století se zde vybuvovala kaple sv. Josefa, která se ve 30. letech změnila na kapli P. Marie. Podle návrhu K. Madlmayera zde byl vybudován mramorový oltář podle starokřesťanského vzoru umístěný v prostoru kamenné apsidy kaple. Centrálním sakrálním artefaktem kaple je obraz P. Marie s Ježíškem umístěný v pozlaceném v mosazi tepaném tabernáklu. Vзором pro obraz P. Marie byla ikona z římské baziliky Marie Větší vzniklá za života sv. Cyrila a Metoděje. Tvůrcem obrazu byl v r. 1919 prof. R. Dítě. Obraz je osazen v bohatě zdobeném rámu ze zlaceného bronzu, který má v horní lunetě reliéf dvou andělů klanících se svatováclavské koruně. Nad touto korunou je v medailonu umístěn trn z trnové koruny Krista. V postranních pásech rámu jsou miniatury sv. Ludmily, sv. Václava, sv. J. Nepomuckého





a sv. Sarkandera. V dolním rámu obrazu jsou medailony sv. Cyrila a Metoděje. Obraz i rám budou převezeny do ateliéru ke konzervaci. Komplexně konzervováno bude i románské zdivo apsidy, ve které je ikona umístěna.

Západní strana kaple je uprostřed prolomena nikou se stucco lustrovým povrchem. V nice je umístěná křtitelnice, jejíž spodní část je z kararského mramoru a horní část z pozlaceného dřeva je rozdělena na 6 polí, které jsou opatřeny ikonami soluňských bratří, sv. J. Nepomuckého, sv. Sarkandra a dále symboly evangelistů. Ikony jsou vsazeny do zlacených rámců. Vrchol kopule křtitelnice tvoří dřevěná celoplošně zlacená soška sv. Jana Křtitele. Křtitelnici v r. 1885 darovali do baziliky olomoučtí bohoslovci. Zhotovena byla podle návrhu pražského architekta V. Barvitia a ikony jsou dílem F. Sequence.

Dolní mramorová část křtitelnice bude konzervována a horní dřevěná kopule křtitelnice bude vč. ikon kompletně konzervována a restaurována v ateliéru. Povrch niky ze stucco lustra, ve které je křtitelnice instalována, bude konzervován.

Na západní straně kaple se ještě nacházejí kazetové dveře na oratorní schodiště, které jsou opatřeny uměleckým kováním. Dveře jsou osazeny v profilovaném pískovcovém ostění. Dveře i kování budou vyjmuty a odborně v ateliéru konzervovány. Kamenné ostění spolu s pískovcovým soklem, který lemuje celou kapli bude konzervováno.

Severní stěna je prolomena dvojicí vitrážových oken s unionistickou koncepcí. Proti vstupu vidíme ve vitráži Krista Pankrátora, kterému po stranách stojí světci slovanských národů. Vedlejší vitráži věvodí P. Marie, ve spodní části jsou zobrazeni svatí, kteří reprezentují jednotu církve.

Vitráže v r. 1939 vytvořila brněnská firma Kunisch podle návrhu K. Madlmayera. U vitrážních oken bude obnovena ventilační funkce a vitráže budou na místě konzervovány.







Freskové malby v kapli jsou sjednoceny tématem oběti, přičemž starozákonní oběť (znázorněná v pozlacených medailonech) tvoří doprovod oběti novozákonní znázorněné na centrální fresce. Freska znázorňuje sv. Štěpána, který byl ustanoven apoštoly sloužit u stolu. Světec na malbě nabízí v dlani srdce Krista, který je symbolizován nápisem IHS.

V trojlísté malbě ohraničené na východní straně obloukem niky, ve které je umístěn oltář, je zobrazen anděl s hořícím mečem, který symbolizuje skutečnost, že ne každou oběť Bůh přijme.

V náběžích klenby se nacházejí kruhové zlacené medailony, které jsou na východní straně v důsledku stavebních úprav useknuty. Na levé straně východního ukončení kaple je znázorněna oběť Kaina, kterou Bůh nepřijal, protějšek tvoří oběť Abela, která byla Bohem přijata. Uprostřed kaple nad hlavicí mramorovaného polopilastru dělícího severní a jižní stěnu kaple se nachází medailon s motivem oběti Izáka a protějščí medailon symbolizuje Hospodina jako dobrého pastýře. Na západní straně kaple je medailon zobrazující Noemovu archu znamenající spásu.

Původní malířská výzdoba kaple, kterou zhotovil Pagani, byla zničena při požáru a stávající

malba byla vytvořena neznámým umělcem. Malby v medailonech jsou ve svém základu originály od P. Paganiho. Nástrovní i nástěnné malby jsou ve velmi špatném stavu a musí být komplexně konzervovány a restaurovány.

Fresková malba je rámována po celé klenbě a v klenbových náběžích vč. průčelí východního oblouku rostlinným a figurálním. Štukové jsou i hlavice polopilastrů a mohutné ostění vitrážních oken. Povrch štukového dekoru je v převážné míře zlacen. Autorem štukové výzdoby, která je v rámci celé baziliky nejkvalitněji provedena, je B. Fontana. Také štuková výzdoba této kaple je ve velmi špatném stavu a bude proto kompletně konzervována a restaurována.

Vstupní dveře z presbyteria do kaple P. Marie jsou dřevěné, z vnitřní strany zpevněné železnými svlaky, které umožňují jejich zavěšení. Z vnější strany jsou opatřeny zlaceným oplechováním doplněným





umělecky kovanou mříží. Dveře jsou zdobeny uměleckým kováním. Osazeny jsou v mramorovaném profilovaném ostění s profilovaným mramorovaným překladem.

Dveře budou sejmuty a odvezeny ke kompletní konzervaci a restaurování dřeva a kovářské dekorace. Ostění dveří a mramorované polopilastry stěn kaple budou konzervovány.

### KRÁLOVSKÁ KAPLE

Královská kaple byla vybudovaná v r. 1665 jako přístavba k severnímu rameni transeptu. Výzdoba této kaple ze 17. stol. je původní. Kaple má funerální ráz s motivem oslavy kříže a oslavy hrobu. Tyto motivy se objevují jak v sochařské, tak i v ikonografické výzdobě kaple. Ústřední motiv kříže je prezentován na východní straně kaple místo nástavce zděného oltáře. Po obou stranách kříže jsou štukové figurální plastiky P. Marie a Jana Evangelisty v nadživotní velikosti. V patě kříže je plastika Máří Magdaleny. Plastická štuková dekorace ve východní nise kolem kříže pokračuje do oblouku situovaných postav andělů na obláčcích. Kříž i socha Ukřižovaného jsou ze dřeva a pozadí kříže je vytvořeno svatozáří z pozlacených štukových paprsků. Prostor oltáře je uzavřen klenbovým pásem, jehož vnější strana je vyzdobena freskovou výmalbou a štukovým dekorem s andělíčky sedícími na hlavicích pilířů, které ohraničují prostor oltářní niky. Spodní část hlavic je vyzdobena zlatenými girlandami. Materiálem těchto hlavic, jakož i hlavic polopilastrů dělících obě stěny kaple, je umělý mramor. Autorem štukové výzdoby je Baltazar Fontána. Vlastní zděný oltář je potažen mramorovaným povrchem.

Stav štukového dekóru, umělých mramorů, zlatení a freskové výzdoby čelního oblouku je značně poškozen nedostatkem jakékoliv údržby a vyžaduje komplexní konzervátorský a restaurátorský zásah.

Autorem freskové výzdoby klenby a jižní zdi kaple je brněnský barokní malíř Jan Edgens. Námětem fres-



kové výzdoby je téma Kalvárie a její oběti. V centru jednotlivých klenbových polí jsou andělé s nástroji Kristova mučení.

Stav fresek v této kapli je stejný jako stav štukové výzdoby. Malba je špinavá, místy osleplá s uvolněnými šupinami barevných pigmentů. Obnova fresek vyžaduje úplný konzervátorský a restaurátorský zásah.

Původní výzdobu kaple doplňují ještě dva medailony umístěné nad ostěním dveří vedoucích do kaple





vrstvou stucco lustra. Stejný povrch má i podstatně větší koridor – zhruba v tloušťce zdi transeptu – vedoucí ke dveřím do transeptu.

Povrch ze stucco lustra bude konzervován, ostění z malovaného mramorování bude konzervováno a restaurováno.

Ve 30. letech 20. stol. proběhla v Královské kapli rozsáhlá rekonstrukce. Byl odstraněn olejový nátěr stěn. Proti vlhkosti byl celý spodní obvod kaple olemován mramorovým obložím a nad oltářem bylo provedeno odvětrání.

V r. 1936 byl zhotoven mramorový náhrobek nad hrobem olomouckého arcibiskupa Stojana. Nad náhrobkem byl vybudován trojdílný retábul. Náhrobek ani retábul nejsou předmětem restaurátorské obnovy.

Restaurátorské práce na nástropních a nástěnných malbách provedl v uvedených 30. letech ak. malíř J. Janša. Pod jeho vedením byla obnovena původní barevnost maleb, ze stěn byl odstraněn olejový nátěr a bez retušování či zesilování byla očištěna štuková výzdoba.

z transeptu baziliky a nad dveřmi v západní stěně kaple, které jsou chráněny mříží a kterými se dříve vycházelo na hřbitov cisterciáků. Medailony jsou osazeny v černém dřevěném rámu a jejich témata jsou motiv smrti na medailonu nad dveřmi na hřbitov a zápasu se zlem na medailonu nad dveřmi do transeptu. Motiv smrti v podobě nápisu na svitku neseném andělem zní MEMINISSE JUVABIT – vzpomenouti pomůže – a pod nápisem je namalována lebka. Medailon nad vchodem do transeptu nese nápis NVLLA EST HAC TVTIOR VMBRA – Žádný stín není jistější než tento – a znázorňuje ženu, kterou se marně pokouší přemoci ďábel s hadem. Oba medailony jsou osazeny v zlacené štukové rozvilině – oba medailony budou kompletně konzervovány a restaurovány.

Ke dveřím ústícím na bývalý hřbitov vede krátký koridor, jehož stěny a strop mají povrch potažený







Pod Janšovým vedením byly na stěnách kaple odkryty tři malby vitrážových oken, které následně posloužily jako vzor pro zhotovení nových vitráží podle návrhu arch. Madlmayera. Vitráže vyrobila brněnská firma Říha. Námětem vitráží jsou erby zakladatelů kláštera, významní opati a cisterciácký řád.

Vitráže budou kompletně konzervovány a bude obnoven větrací systém.

### CHÓROVÉ LAVICE

Dalším objektem, který jde do generální obnovy z interiéru velehradské baziliky, jsou chórové lavice stojící po evangelijní i epištolní straně hlavní lodi před bočními kaplemi sv. Petra a sv. Scholastiky na straně epištolní a před kaplemi sv. Pavla a sv. Hedviky na straně evangelijní.

Velehradské bazilikální chórové lavice patří mezi nejvýznamnější památky moravského baroka. Zhotovitel lavic není znám, z kronikářských záznamů však je patrné, že lavice jsou dílem cisterciáckých bratří samotných. Na zadní straně epištolní lavice je vyryto jméno truhlářského tovaryše Michala Heydna z Litovle s datem 1695. Lavice mají bohatou

řezbářskou dekorativní a figurální výzdobu s povrchovou lazurní úpravou. Vnitřní konstrukce lavic je ze dřeva smrkového, vlastní korpus lavic je ze dřeva ořechového, z tohoto dřeva jsou i řezby dekóru korpusu a figurální výzdoba je ze dřeva lipového.

Délka každé lavice je 15 metrů a výška je 6,75 metru. Restaurátorské zásahy do lavic byly provedeny ve 30. letech 20. století v dílně V. Kotrby a následně v 90. letech 20. století ak. sochařem M. Smrkovským a M. Nadějovou.

V r. 2012/13 při probíhajících restaurátorských pracích v hlavní lodi baziliky došlo k sejmutí sochařské výzdoby lavic z důvodu ochrany před poškozením a při této příležitosti se přišlo na to, že většina soch je zásadním způsobem poškozena, jejich dřevo má perníkovou strukturu a začíná se rozpadat. Při posledním restaurování bylo totiž nedostatečně zpevněno (kalafunou/voskem) a navíc jsou jednotlivé figury připevněny ocelovými křížovými šrouby.







Před zahájením obnovovacích prací na chórových lavicích byly demontovány i plastiky samotných korpusů lavic a odvezeny do ateliéru. Společně s nimi byly odvezeny také plastiky z říms obou lavic, které byly demontovány již v roce 2012. V ateliéru budou očištěny, vakuově napuštěny zpevňující látkou, budou slepeny prasklé díly a dojde ke kompletní výměně vrutů za dřevěné spojovací kolíky. Chybějící části budou dořezány a upevněny. Jedná se celkem o 38 kusů figurálních plastik průměrné výšky 1,5 m a 26 kusů putti. V případě potřeby dojde i k retuši možné polychromie.

Korpus chórových lavic bude očištěn a povrchová úprava bude provedena alkydovou pryskyřicí Herbol.

### ZPOVĚDNICE VELKÁ

V kapli sv. Scholastiky se nalézá tzv. zpořádkování velká, což je sedmidílný rokokový korpus. Jednotlivé díly této „velké zpořádkování“ jsou od sebe odděleny kanelovanými dřevěnými sloupky s řezbovanými hla-





ho a dubového masivu. Vršek zповědnic tvoří esovitě prohnutá polokoule rozdělená čtyřmi řezbovanými lomenými pásy na pět dílů. Povrch polokoule je dýchovaný zdobený propletenými obrazci vytvořenými připalovanou dýhou. Vnitřní část obrazců vyplňuje kořenice. Korpus zповědnic je rozdělen na tři části, dvě boční prostory jsou opatřeny klekátky. Líc zповědnic rozdělený intarzovanými sloupkami s řezbovanými hlavicemi je v horní části ukončen profilovanou římsou. Jednotlivé díly zповědnice jsou na lícní straně opatřeny ořechovou dýhou zdobenou opět obrazci z připalované dýhy. V horním prostoru zповědnice jsou tyto obrazce vyplněny kořenicí a ve spodní části je uplatněn tvar mušle – symbol zповědního tajemství. Zповědnice budou nejprve očištěny, truhlářsky opraveny, bude provedena oprava případných poškození na intarziích. Poškození dřevní hmoty se nepředpokládá. V závěrečné fázi bude celý povrch konzervován a natřen šelakem.

vicemi. Zповědnice je dvojmístná s vnitřními prostory pro zповědníky. Dveře vedoucí do prostoru zповědního místa a do prostoru zповědníka jsou v horní části řezbované. Dvířka zповědnice jsou v horní části ozdobena vyřezávaným reliéfem s rostlinným motivem a reliéf je vsazen do dýchovaného rámu. Dolní část dveří je zdobena kořenicí. Jednotlivé články mezi dveřmi zповědnice jsou ve své horní části ozdobeny obdélníkovou intarzií a v dolní části je opět vsazena kořenice. Korpus zповědnic je ukončen řezbovanou římsou, která je zastřešena sedmidílnou kopulí.

Zповědnice bude z části restaurována na místě a z části odvezena do ateliéru.

### ZPOVĚDNICE MALÁ

Jedná se o dva kusy rokokových zповědnic, které byly vyrobeny v kombinaci intarzovaného smrkové-





## BOČNÍ KAPLE

Jedná se o kaple v bočních lodích velehradské baziliky, které jsou sestaveny podle cisterciácké velehradské litanie ze 17. stol. Oproti původnímu znění této litanie došlo v rozvržení zasvěcení jednotlivých kaplí ke změně, kdy do začátku odříkání litanie byli hned za M. Magdalénu a M. Egyptskou zařazeni sv. Cyril a sv. Metoděj. Tím se chtěl zdůraznit význam těchto světců. Interiér kaplí je tvořen arkádovým obloukem, který přechází do arkádového pilíře a zdiva kaple.

Výzdobu těchto arkádových klenb tvoří štukové rámy s putti, mezi kterými jsou freskové malby a medailony často zlacené s výjevem ze života příslušného světce, kterému je kaple zasvěcena.

Dekorovány jsou i arkádové pilíře – buď štukovou rostlinou dekorací, figurálním štukem nebo freskovým či zlaceným medailonem. Vnitřní arkádový oblouk před oltářem je ukončen zdívkou kaple prořazeným obloukovitým průchodem mezi kaplemi. Povrch těchto oblouků je pokryt vrstvou stucco lustra. Na zdivu nad průchodem je také z obou stran kaple umístěna fresková malba ve štukovém rámu, která obsahuje vždy ikonograficky nejdůležitější obraz vztahující se ke světci dané kaple.

Klenba kaple je vyzdobena plastickou štukovou figurální a rostlinnou dekorací, která obklopuje freskové a zlacené medailony.

Na zadní stěně deseti kaplí je umístěn oltář. Zbývající čtyři kaple sv. Petra, sv. Scholastiky, sv. Pavla







a sv. Hedviky jsou bez oltářů z důvodů toho, že před těmito kaplemi jsou instalovány chórové lavice.

Každý oltář je složen ze stupňovitého kamenného podstavce, menzy, nad kterou je umístěn sloupový retábl s oltářním obrazem. Sloupy retáblu jsou ukončeny zlacenými hlavicemi a římsou, která nad oltářním obrazem přechází do oblouku. V tomto oblouku je umístěna štuková figurální dekorace. Štukové figury jsou také umístěny na menze a na římsové nástavbě oltáře. Korpus oltářního retáblu je z umělého mramoru.

Retábl oltáře pokračuje nad ukončující římsou ještě nástavcem z umělého mramoru, ve kterém je umístěno vitrážové okno v bohatě zdobené paletě. Také tento oltářní nástavec je bohatě dekorován štukovou figurální výzdobou.

Vzhledem k tomu, že kaple sv. Andělů byla už na počátku tohoto desetiletí kompletně restau-



rována, stejně jako i čtyři oltářní obrazy, bude v rámci popisovaného projektu restaurováno pouze 6 oltářních obrazů z kaplí sv. Václava, sv. Floriána, sv. M. Magdalény, sv. Marie Egyptské, sv. Cyrila a sv. Metoděje.









Oltářní obrazy v kapli sv. Václava, sv. M. Magdalény a sv. Marie Egyptské namaloval původně M. Willmann. Po požáru v letech 1719 je buď přemaloval nebo nově namaloval dle původního Willmannova záměru Ignác Raab, autor dalších obrazů v kapli sv. Cyrila, sv. Metoděje, sv. Barbory, sv. Kateřiny, sv. Andělů a sv. Cisterciáků. Ignác Raab žil na Velehradu v letech 1770 – 1787.

Mramorové retábly oltářů a štukovou figurální a rostlinnou dekoraci kaplí vytvořil Baltassare Fontana.

Autory fresek v kaplích jsou brněnští barokní malíři F. Eckstein a Jan Etgens. Ti se ve svých kompozicích drželi původní freskové výzdoby vytvořené zde v 17. stol. Italem Paolo Paganim.

### 2.2.2 Objekty kláštera

Součástí projektu Barokní Velehrad je i obnova některých historických prostor kláštera a jejich zpřístupnění veřejnosti.

#### SCHODIŠTĚ PŘED REFEKTÁŘEM

Dominantou prostoru schodiště před refektářem kláštera je centrální freska na stropě schodiště, která tematicky zpodobňuje „Nanebevzetí sv. Benedikta“, zakladatele nejstaršího mnišského řádu. Malba je vytvořena podle životopisu svěťce, který sepsal papež Řehoř Veliký. Autorem malby je pravděpodobně Ignác Raab, který malbu provedenou technikou secco fresco provedl v 1. pol. 18. století.

Ve stejné době, ve které ztvárnil hlavní fresku před refektářem, namaloval I. Raab stejnou technikou fresku nad ramenem přístupového schodiště, která znázorňuje „Vynášení znaku velehradského kláštera andělky do nebes“. Fresky mají zřetelně ryté obrysové linie typické pro barokní fresku. V minulosti došlo pravděpodobně k čištění uvedených maleb mokrou cestou, protože nánosy povrchové

vých nečistot nejsou nijak výrazné, zato ale voda z čištění pronikla do krakeláže malby a způsobila v podkladu malby ztmavnutí. Čištěním došlo také ke ztrátám původní barevné vrstvy, což se projevuje v množství drobných defektů, zejména v malbě







iluzivní architektury. Největší poškození je u okrových a žlutých odstínů. Malba je také postižena v důsledku výmalby stěn schodiště, kdy docházelo k přetahování výmalby do fresky a k jejímu lokálnímu znečištění nátěrovou hmotou. V souladu se ZS KUZK budou u fresek provedeny průzkumy za účelem vyhodnocení míry poškození barevných a podkladových vrstev, zmapovány druhotné zásahy do originálu maleb, popsán rozsah degradace a míra přemaleb. Průzkum bude podložen výsledky laboratorních zjištění z odebraných vzorků. Na základě komplexního restaurátorského průzkumu bude zpracován Restaurátorský záměr, ve kterém bude zpracován návrh technologických postupů k restaurování.

Dalším záměrem projektu v prostoru schodiště před refektářem jsou konzervátorské a restaurátorské práce na dvou portálech dveří do refektáře a protějších dveří do bývalé hospodářské místnosti. Uvedené portály jsou zhotoveny z umělého mra-

moru. Profilované mramorované ostění obou dveří je pokryto mastnotou z par kuchyně a jídelny v refektáři, což má za následek zachycení veškerých nečistot z ovzduší na povrchu tohoto ostění. Vizuelní průzkum navíc prokázal přítomnost vlasových trhlin v mramorované hmotě, která je ve spodní části ostění ještě mechanicky poškozená. Povrch mramorů při obnově bude důkladně omyt a odmaštěn, poškozená místa budou ve hmotě otevřená. Mechanické defekty na ostění budou prosekány a nahrazeny novou mramorovou hmotou. Následně bude provedeno celoplošné broušení a lokální špachtlování za účelem dosažení jednotné barevnosti a vzhledu kresby mramorování. Závěrem bude provedeno leštění pomocí textilie a konzervování lněným olejem v terpentýnu. Po vytření konzervace bude nanesen voskový film, který bude rozleštěn flanelem.

Společně s ostěním dveří budou obnoveny i dveře do hospodářské místnosti, které na rozdíl od dve-





ří do refektáře nebyly v minulosti restaurovány. Uvedené dveře jsou dubové, dvoukřídlé, lakované s uměleckým kováním. Dřevo těchto dveří je silně poškozené mechanickým opotřebením, jsou v něm navrtané otvory pro odvětrávání a plocha dveří je pokryta silnou několikanásobnou vrstvou laků. Obě křídla dveří budou demontována a odvezena do ateliéru. Dveřní otvor bude provizorně zakryt. Z dveří bude demontováno kování, které bude restaurováno samostatně. Restaurátorský průzkum bude zaměřen především na zjištění původní barvnosti a povrchové úpravy. Z dveřních křídel budou odmontovány doplňky z měkkého dřeva a dveře budou rozloženy na jednotlivé díly. Svlačky budou vyjmuty. Spasováním v místě spojů se dveře rovnají a doplní se chybějící části. Povrch bude celkově očištěn a zbrúšen. Doplněné části budou retušovány a bude provedeno zpevnění a preventivní opatření proti dřevokazům. Povrchová úprava bude provedena lněnou fermeží, šelakovou politurou a voskováním.

## REFEKTÁŘ

Prostor bývalé jídelny cisterciáků je dalším objektem kláštera, který bude po dokončení projektu zpřístupněn veřejnosti. Restaurována zde bude fresková výmalba stropu včetně štukových rámců fresek, dále reliéfy P. Marie a Anděla, konzervace bude provedena u římsy a realizována bude výmalba stropu. Centrální freska na stropě refektáře znázorňuje velehradský klášter v podobě r. 1687, v době, kdy byly postaveny dvě věže západního průčelí. Na malbě drží zakladatelé kláštera Přemysl Otakar I. a jeho bratr Vladislav Jindřich na plátně namalovaný Velehrad, nad kterým se vznášejí sv. Bernard v bílém rouchu, sv. Benedikt a nad nimi sv. Cyril s Metodějem. Světci shlížejí dolů k obrazu Velehradu. Freska je datována nápisem: „Ilg.Raab pinxit 1776“.

Obě boční nástropní fresky se tematicky vztahují k vlastní funkci refektáře – jídelny. Freska při vstupu do refektáře připomíná Davida, který se při útěku před králem Saulem dostal do nebe, kde žádal o chleba. Kněz mu podává chléb posvěcený, jeden z dvanácti chlebů, které posvětil přímo Bůh. Tyto chleby symbolizovaly dosavadních dvanáct izraelských pokolení a Bůh svítal každý týden chleby nové. Protilehlá nástropní freska u výdeje jídel znázorňuje vítání krále salemského Melchisedecha s králem sodomským Abrahamem, který se vrací z vítězného boje a Melchisedech mu při vítání přináší oběť díků.

Strop refektáře je po celé své délce v ose prasklý. Jedná se o statickou prasklinu, která prochází také napříč centrální a oběma bočními freskami. Zpevnění stropu táhly proběhlo už v dřívějších letech. V rámci projektu IOP2 bude proto vyplněna pouze prasklina stropu odpovídajícím tmelem a provedena retuš.

Fresková výzdoba je malovaná technikou oleje. Scény jsou rámovány plastickými štukovými zrcadly. Pastózní malba je nanášena na šedý šepsový základ. Malby byly několikrát restaurované,







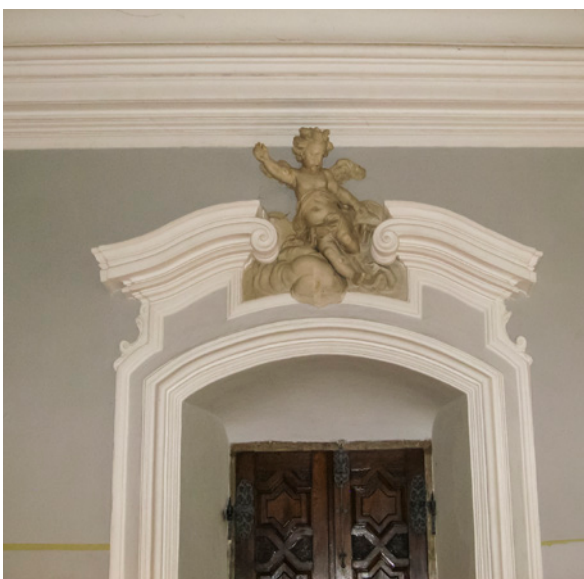


příčemž nejrozsáhlejší zásah provedl v r. 1885 H. Zatzka, který centrální fresku také signoval vedle jména původního autora. V r. 2005 při snímání vzorků fresek byla odkryta původní daleko sytější barevnost maleb. Při tomto průzkumu byly zjištěny také druhotné štukové vysprávky, na kterých byla provedena rekonstrukce původní malířské kompozice. Krycí laky jsou silně zažloutlé. V rámci stávajícího zásahu bude průzkumem zjištěn celkový rozsah druhotných zásahů a sta-

novena míra dochování původní Raabovy malby, která bude prezentována po sejmutí přemaleb, dožilých štukových vysprávek a vyčištění a následném zpevnění barevných pigmentů.

Stěny refektáře jsou ozdobeny nad výdejem jídel velmi kvalitním reliéfem s precizní kompozicí znázorňujícím P. Marii s Jezulátkem nesenou skupinou andílků na obláčkách. Reliéf pochází z 1. pol. 17. stol. a jeho autor je neznámý. Reliéf je zhotoven z umělého mramoru a jeho povrch má monochromní okrovou barevnost. V současné době pokrývá povrch reliéfu vrstva mastného prachu usazená na silné vrstvě laku, jenž má imitovat lesk mramorované hmoty, která je místy vyspravena sádrou. V průběhu stávajícího restaurátorského zásahu budou odstraněny olejové nátěry, bude provedena revize druhotných modelačních doplňků, pásovými sondami bude určena finální barevnost. Po odstranění nevhodných doplňků bude provedena chybějící modelace probarveným mramorovaným materiálem, který bude leštěn a konzervován fermeží.

Figura anděla nad vstupem do refektáře je ze štuky, ale v průběhu nadcházejícího restaurátorského zásahu bude povrchově upravena do tónu umělého mramoru ve shodné barevnosti s reliéfem P. Marie.



## AMBIT

Klášterní ambit je další prostorou, která bude zpřístupněna svým západním a jižním křídlem veřejnosti. Uvedené prostory jsou dekorovány lunetovými freskami z r. 1733 a byly obnoveny v r. 1885. Námětem těchto fresek, které jsou v západním křídle ambitu znehodnoceny necitelným probouráním dveřních otvorů pro vstup do horizontálně přepažených prostorů kláštera, jsou příběhy ze života druhého zakladatele cisterciáckého řádu, učitele církve sv. Bernarda z Clairvaux. Jedná se o celkem 14 fresek, jejichž autorství je přisuzováno Janu Etgensovi, který se v letech 1725 – 1733 podílel na výzdobě velehradské baziliky a kláštera.







Stav freskové výzdoby je velmi špatný. Malba je osleplá nánosy prachových depozit pokrytých mastnotou z blízké kuchyně.

Po provedených průzkumech budou malby zbaveny nečistot suchou cestou, bude zpevněn barevný pigment, odstraněny druhotné zásahy, následně budou provedeny barevné retuše a závěrečná fixáž.

## ZIMNÍ SÁL

Velehradská Sala terrena byla zbudována za opata Josefa Malého v l. 1724 – 1748 v rámci výstavby nové prelatury kláštera. Freskovou výzdobu vytvořil v r. 1735 Karel František Tepper (1682-1738) přední moravský barokní malíř. Malby tematicky zachycují výjevy čtvera ročních období a živelů a alegorie etap dne prostřednictvím alegorických postav a mytologických výjevů. K nim se váží oválné medailony s výjevy ze Starého zákona. Tyto výjevy jsou tlumočeny v rámci „křesťanského humanismu“ jako předobraz plnosti křesťanské zvěsti.



Na centrální fresce je znázorněno vytrysknutí pramene na poušti, z kterého se stává zdroj moudrosti a poznání. Malířskou výzdobu Zimního sálu lze společně s výzdobou bývalé kanovnícké rezidence v Olomouci hodnotit jako vrcholná díla Tepperovy umělecké činnosti.

Výzdobu velehradského Zimního sálu lze zařadit mezi nejhodnotnější díla baroka na Moravě, a to s ohledem jak na kvalitu provedení, tak i na ikonografickou propracovanost maleb. Současný stav freskové výzdoby Zimního sálu je poškozen lokálními defekty, jako jsou odražená místa na hranách nebo ztmavlé retuše. Freska je celkově znečištěna prachovými depozity. Větší množství defektů malby se nalézá ve spodních partiích malby a v nikách. Zde se vyskytují i výrazné trhliny jdoucí až do omítkových vrstev. Na některých místech je malba zvětralá a lehce se stírá. Průzkumy prováděné v r. 2011 prokázaly, že celá prostora sálu byla v minulosti dekorovaná. Prokázaly to sondy v nikách, ve špaletách oken, kde byla odkryta původní barevná vrstva se zřetelným dekorem a linkováním stěny. Malba v minulosti plynule přecházela







z klenby do malby na stěnách, které byly bohatě dekorovány. Ve spodních partiích došlo v minulosti k různým opravám omítkových vrstev, kam zasahovala vztlínající vlhkost. V těchto spodních partiích nebude vápenná malba obnovena a budou prezentovány v monochromní úpravě. Před samotným restaurátorským zásahem budou provedeny průzkumové práce, které vyhodnotí míru poškození

barevných a omítkových vrstev, zmapují druhotné zásahy, zjistí rozsah degradace maleb vlhkostí a salinitou. Samotný restaurátorský zásah bude v komplexní konzervátorské činnosti – vyčištění, zpevnění, odstranění defektů a nevyhovujících druhotných zásahů včetně vytmelení poškozených míst a v následné retuši reverzibilními barvami a závěrečné fixáži.

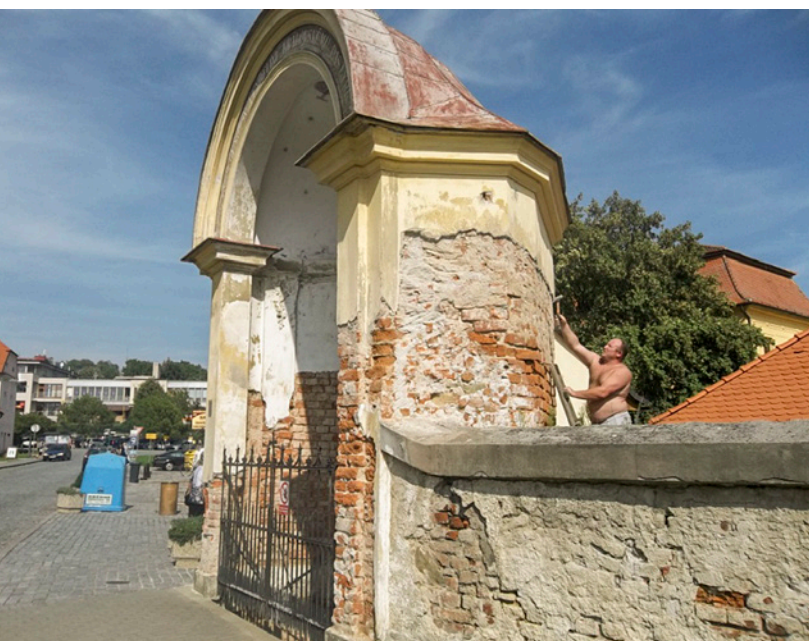
### 2.2.3 Kaple svatého Vendelína

Kaple sv. Vendelína je situována v severozápadním nároží vedlejšího vstupu do areálu kláštera. Místo pro její stavbu bylo vybráno symbolicky v blízkosti bývalých hospodářských budov arcibiskupského velkostatku, které měl sv. Vendelín jako patron sedláků, pastýřů a hospodářského dobytka chránit zejména před epidemií dobytčího moru. Z vnitřní strany má kaple charakter velkého půlkruhovitěho výklenku zaklenutého zděnou konchou. Plocha

výklenku je členěna dvěma polopilastrami s jednoduchými hlavicemi, které tvoří součást římsy oddělující výklenek od konchy kaple. Plocha polopilastrů pod hlavicemi je ozdobena štukovými girlandami.

Z vnější strany má kaple tvar mnohoúhelníku, který je na západní straně ukončen portálem vymezeným dvěma pilastrami, jejichž hlavice jsou – stejně jako tomu bylo u polopilastrů interiéru – součástí





venkovní profilované římsy. Portál kaple je ukončen plochou archivoltou, do které vyústuje klenutí konchy. V ploše archivoltu je plastický majuskulní nápis „Zasvěceno svatému Vendelínu královskému pastýři“. Interiér kaple je od ulice oddělen ozdobnou kovanou mříží. Původní podlaha kaple byla stupňovitá směrem k hlavnímu podstavci sousoší. Autorem sousoší sv. Vendelína je sochař Antonín Hieml z Kroměříže, který sousoší vytvořil v r. 1745. Materiálem, ze kterého byla vytvořena stupňovitá podlaha a sokl sousoší, je chříbský pískovec a samotné sousoší je vytesáno z maletinského pískovce, přičemž socha i s beránkem jsou vytesány z jednoho kusu. Podstavec sochy je po obou bocích zdůrazněn stlačenými volutami a jeho čelní strana je dekorována rozvinutou kartuší. Podstavec je zakončen mohutnou předsazenou krycí deskou, na které jsou po levé i pravé straně osazeny





*Převzato z publikace: Pojsl Miroslav, Velehrad v památkách osmi století.*



na jednom koleně klečící sošky andělů. V centru krycí desky spočívá konkávně prohnutý podstavec nesoucí sochu sv. Vendelína.

Socha sv. Vendelína stojí v pozici kontrapostu, je oblečená v bohatě řaseném rouchu, ze kterého vyčnívá mírně předsunutá levá noha. Tělo světce je esovitě prohnuto s hlavou pootočenou doprava. Pravá ruka světce spočívá na prsou a levá je volně spuštěna. U levé nohy světce je situován beránek.

V r. 2008 se odlomil levý putti a spadl na kámen podlahy, v důsledku čehož se roztříštil. Průzkumem bylo zjištěno, že v minulosti se na levé straně krycí desky soklu objevila trhlinka, která však byla pouze zatmelena, aniž by se řešily příčiny jejího vzniku. V důsledku této neodborné opravy soška putti vážící cca 80 kg v r. 2008 odpadla a k lomu krycí desky došlo právě v místě předchozí neodborného restaurátorského zásahu. V r. 2013 došlo k preventivnímu sundání i pravé sošky putti a obě sošky byly uloženy v prostorách baziliky. Stávající torzo sousoší je pokryto silnou vrstvou prachových usazenin destruuujících povrch kamene. Spadá soška putti má oddělenou hlavu, obě křídla, levou ruku



a levou nohu. Stejně jako socha sv. Vendelína je i povrch kamenného soklu sousoší silně znečištěn prachem a atmosférickými nečistotami. V místech spodní části soklu je hmota kamene silně zasažena hloubkovou korozi vedoucí ke ztrátě originální hmoty kamene. Destruována je také střední část podstavce, zejména v oblastech pod krycí deskou. Místo odlomení části desky je silně znečištěno lepidly a tmely použitými při opravě. Povrch vnitřního prostoru kaple je silně narušen vzlínající vlhkostí, prachem a atmosférickými nečistotami. Průzkum barevnosti tohoto vnitřního prostoru prokázal, že nejstarší barevná úprava tohoto prostoru je v bílých a šedých odstínech. V ploše za sochou se objevil narůžovělý odstín a girlandy polopilastrů jsou ve vnitřní jejich části bohatší o sytější červené odstíny, přičemž samotný ornament má světlý okrový odstín. Stávající hvězdičky na klenbě konchy včetně monogramu IHS jsou namalovány druhotně. Původní barva této části byla shodná s výmalbou vnitřních stěn.

Horizontálně kapli sjednocuje půlkruhová profilovaná archivolta s majuskulním nápisem v průčelí. Stav omítek této archivolty je kompaktní. Poškozen





je jen v místech zatékání. Mezi dvěma souběžnými typy profilů taženými po vnitřním obvodu archivoly je nápis. Plocha tohoto nápisu je protkána vlásečnicovými trhlinami, v nichž ulpívá větší množství smytých barevných hlinek. Písmo je zašlé, obtížně čitelné.

Restaurátorský zásah na sousoší sv. Vendelína se bude skládat z biosanace dolních partií soklu a z čištění hmoty kamene od usazenin. Dále bude následovat konsolidace narušené hmoty pískovce. Aplikace konsolidantu bude prováděna opakovaně až do konečného nasycení. Fragmenty havarované sošky budou na lomech zpevněny organokřemičitanem. Následná rekonstrukce bude provedena polysterovou pryskyřicí. Použití nerez čepů bude prováděno pouze v případech krajní nutnosti. Tyto čepy budou ale plně uplatněny při scelování krycí desky v kombinaci s polyesterovou pryskyřicí tak, aby už nemohlo dojít v budoucnu k obdobné havárii. Doplnky budou provedeny minerálním tmelem probarveným ve hmotě a se strukturou odpovídající originální hmotě kamene. Závěrem bude po očištění, konsolidaci a navrácení sošek putti na krycí desku – provedena lokální lazurní barevná retuš a v soklových partiích bude provedena hydrofobizace.

Z vnitřní plochy kaple bude odstraněna destruovaná omítka na cementové bázi a bude nahrazena glazovanou omítkou vápennou. Restaurátorsky budou obnoveny girlandy na polopilastrech – bude provedena konsolidace na bázi organokřemičitanů, defekty girland budou doplněny plastickou retuší

na vápenné bázi. V ploše kopule se provede celoplošné mechanické čištění v kombinaci s naměkčením nátěrů párou a budou odstraněny druhotné doplnky hvězdného dekóru. Barevná úprava celého povrchu interiéru kaple bude provedena průdušnými nátěry na minerální bázi. Průčelní plocha archivoly s nápisem bude očištěna suchou cestou, v místech zasažených korozi povrchu a kde dochází ke sprašování bude provedena konsolidace pomocí organokřemičitanů. Nesourodé a druhotně doplněné vysprávkvy budou odstraněny a nově vyplněny vápennou omítkou o stejné zrnitosti jako materiál v okolí. Po očištění a konsolidaci plochy nápisu budou – v případě písmen tyto doplněny lazurními odstíny bílé barvy na vápenné bázi – a v případě plochy za písmeny bude základní bílá lazura doplněna oživujícím tmavějším odstíněním. Závěrem bude provedeno lokální doplnění odstínů obrysů písmen a stínování lazurní barvou na vápenné bázi s příměsí hlinek.

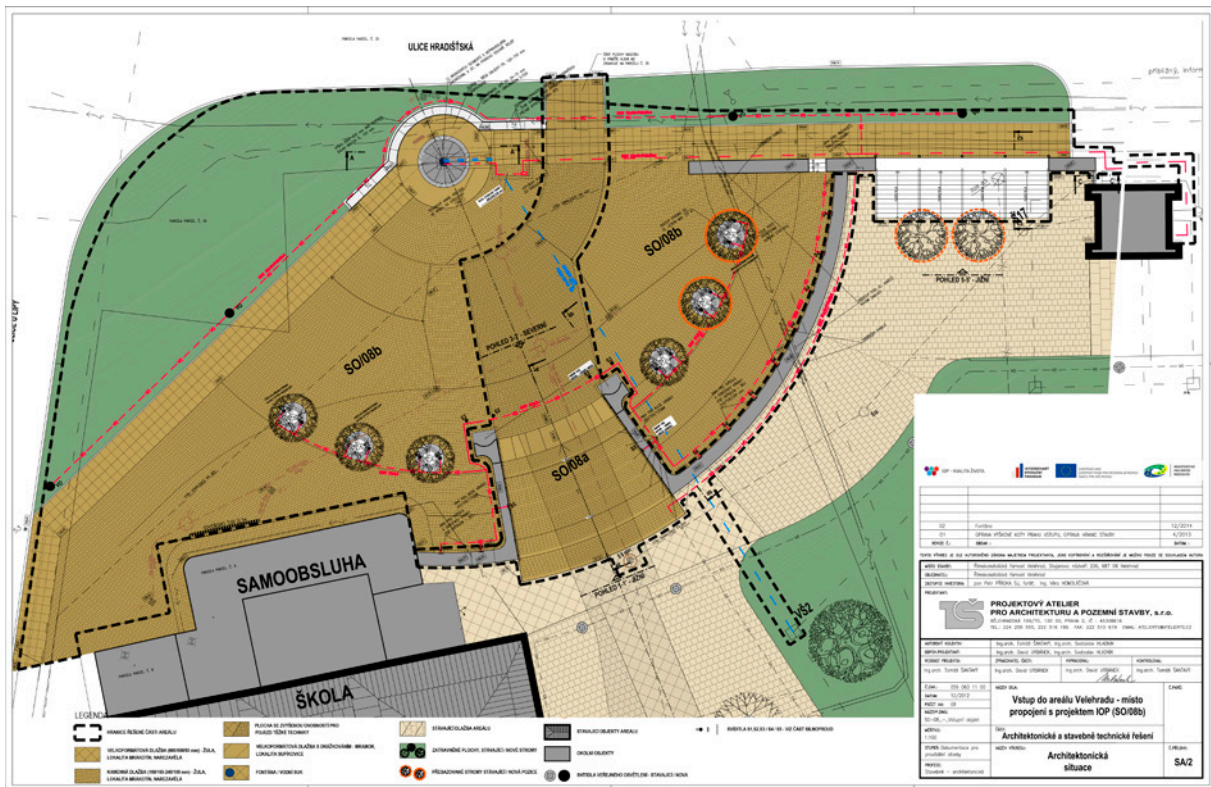
Omítka vnějšího pláště kaple bude z důvodu její totální degradace celoplošně odstraněna, bude provedena meliorace po celém vnějším i vnitřním obvodu kaple s odtokem do kanalizace. Kolem obvodu vnějšího pláště se provede odkop zeminy do hloubky 1 metru v dostatečné šíři, který bude vyplněn propustným kamenivem s odvodem do melioračních žlábků. Kameninový zásyp bude překryt pískovcovou deskovou dlažbou. Nová omítka vnějšího pláště kaple bude provedena na vápenné bázi z vyhašeného vápna a plechová krytina střechy kaple bude stržena a nahrazena prejzy.

#### 2.2.4 Hlavní vstup do areálu baziliky Velehrad

Smyslem veškerých stavebních úprav v prostoru areálu velehradského kláštera byla obnova duchovního prostoru tohoto místa, obnovení jeho „genia loci“. Stavební program v tomto směru měl za úkol vytvořit symbolicky původní uzavřenou klášterní klauzuru, před západním závěrem kostela vytvořit důstojný prostor tzv. čestného

dvora pro setkávání poutníků a v neposlední řadě také vymezit pietní místo původního řeholního hřbitova. Zásadním problémem v tomto směru bylo zpřístupnění kláštera ze severní strany a ze strany východní směrem od Starého Města. Řešením uvedené problematiky bylo vytýčení prodloužené východní poutní cesty až k východ-





nímu závěru baziliky v trase orientované osově na presbytář baziliky, na severní straně pak byl areál kostela uzavřen od rušné Hradištské ulice řadou kaplí, která končí u severozápadního nároží, kde byl v ose čestného dvora navržen hlavní vstup do celého poutního komplexu.

Navrhované architektonické řešení hlavního vstupu (viz situační půdorys) využívá převýšení stávající zelené plochy při křížení ulic U Lípy a Hradištská proti úrovni čestného dvora a úrovni plochy mezi kaplemi a bazilikou. V úseku u křižovatky obou ulic bude ponechán izolační pruh zeleně a zbývající prostor převýšení se zadláždí. Provozně zde bude kontrolovaný vstup při cyrilometodějských oslavách. Vyvýšená plocha bude ukončena stavbou vyvýšených ohradních zdí, z jejichž velikosti si návštěvníci vytvoří představu o historické velikosti kláštera. Původní klášterní ohradní zeď bude simulovaná stromy se stříhanými korunami.

Vlastní bránu severozápadního vstupu tvoří radiálně orientované zdi v režném provedení. V čele této brány budou výhledově po obou stranách instalovány sochy sv. Cyrila a sv. Metoděje. Citáty z jejich díla se připomenou v reliéfech na vnější straně zdí.

Navrhovaná brána má za účel vytvořit ideový předěl mezi civilním prostředím a prostředím kláštera, kde by si diváci uvědomili význam Velehradu jako poutního místa. Středem brány prochází osa zevního dvora, která by měla být ukončena u silnice kašnou. Po setmění bude vstupní prostor osvětlen bodovými světly, které v budoucnu zdůrazní sochy, reliéfy na zdech a kašnu. Podél křižovatky ulic U Lípy a Hradištská bude instalováno veřejné osvětlení. I když shromažďovací plochy areálu mají ze všech stran dostatečné únikové trasy, je plánován v prostoru mezi nástupní plochou a objektem kaplí 12 metrů široký východ, který by byl používán při výjimečných příležitostech. Při normálním provozu bude tento východ uzavřen plotovými dílci.





Uvedený záměr realizace důstojného nástupního prostoru do areálu byl vypracován původně pro financování z Regionálního operačního programu (ROP) Zlínského kraje. Vzhledem k tomu, že se ne-

podářilo v rámci uvedeného operačního programu získat dostatečné množství financí, byl výše uvedený stavební záměr rozdělen na dvě etapy staveb SO 08 a a SO 08 b.



V první etapě SO 08 a realizované v r.2014/15 byly realizovány úpravy terénu, vlastní brána, vyrovnávací zídka a mádlová zídka. Dokončení hlavního vstupu bylo zařazeno do obsahu projektu Barokní Velehrad jako stavba SO 08b v jejímž rámci budou realizovány terénní úpravy, rozvody vody a kanalizace, elektrorozvody, zádlažba před nástupem do areálu, prodloužení ohradní zdi od objektu kaplí, realizace únikového schodiště, vodní dílo v ose čestného dvora, zatravnění a výsadba stromů, zádlažba zbytkové plochy z vnitřní strany brány.

Po dokončení realizace hlavního vstupu vznikne na ploše velehradského kláštera funkční poutní areál, který – díky umístění arcibiskupského gymnázia, studentské ubytovny, sociálního ústavu a školky – bude živý v průběhu celého roku.



# 3.

## CÍL PROJEKTU BAROKNÍ VELEHRAD

### 3.1. Vznik projektového záměru

Projektový záměr akce Barokní Velehrad byl inspirován snahou dokončit celkovou obnovu velehradského klášterního areálu. Upravené plochy areálu společně se zrekonstruovanými a zrestaurovanými objekty baziliky, fary, lapidária a kaple Cyrilka přímo vyvolaly potřebu vytvoření důstojných vstupních prostorů do areálu, které v podobě, v jaké byly při ukončení projektu IOP 1, ostře kontrastovaly s ostatním upraveným prostorem klášterního exteriéru. Zejména polorozpadlá kaple sv. Vendelína stojící na nároží západního vstupu na zrekonstruovaný čestný dvůr před bazilikou vzbuzovala u návštěvníků údiv a vedla k řadě dotazů.

V rámci realizace IOP 1 se nepodařilo také dokončit celkovou obnovu interiéru velehradské baziliky. V prostoru východního závěru kostela zůstaly v dezolátním stavu věřícími hojně navštěvované kaple Panny Marie Matky Unie a pohřební kaple Antonína Cyrila Stojana, dále prostory bočních kaplí presbyteria – kaple sv. Ignáce a kaple Božského srdce a komplexní obnovu vyžadovala i sakristie. V dezolátním stavu se nacházely také chórové lavi-

ce a stav bočních kaplí v hlavní lodi baziliky působil svou omšelostí ostrým kontrastem k obnovenému prostoru hlavní lodě a transeptu. Přestože od samého počátku stavebních a restaurátorských oprav na Velehradě se hovořilo o velehradském klášteře, jehož součástí bazilika Nanebevzetí Panny Marie a sv. Cyrila a Metoděje je, zůstávaly samotné prostory kláštera mimo pozornost investora. Důvodem pro tento postoj bylo stanovisko poskytovatele dotace pro IOP 1, který zpočátku odmítal do projektu IOP 1 zařadit i interiér baziliky. Tento chybný postoj poskytovatele dotace IOP 1, kterým bylo MK ČR zapříčinil, že teprve v rámci projektu Barokní Velehrad může být dokončena obnova interiéru baziliky a že se dostane odborné péče i významným prostorům kláštera, jako je klášterní refektář, Zimní sál či prostory klášterního ambitu.

Vedle uvedených prostor baziliky a kláštera na Velehradě je obsahem projektu Barokní Velehrad i rekonstrukce a restaurování veškerého mobiliáře, který se nachází v uvedených prostorách včetně oltářních obrazů.

### 3.2. Partneři projektu

Projekt Barokní Velehrad má podporu smluvně zajištěných partnerů, kteří s příjemcem dotace ŘKFV už spolupracovali v rámci projektu IOP 1. V tomto směru se jedná především o spolupráci s Arcibiskupstvím olomouckým, které poskytlo k doposud pronajatým prostorům pro IOP 1 další prostory v budově kláštera a které se finančně podílí na provozních nákladech projektu Barokní Velehrad. Dalším partnerem je Stojanovo gymnázium Velehrad, kte-

ré ve Velehradském klášteře sídlí a které ve svých prostorách umožní pohyb návštěvníků a poutníků rozšířeného návštěvnického okruhu. Partnerská smlouva je uzavřena také se Zlínským krajem, který se ve spolupráci s dalším partnerem – obcí Velehrad – bude podílet na propagaci Velehradu jako místa pro setkávání a vzdělávání návštěvníků a dále se bude podílet i na organizování společenských akcí, konferencí a seminářů na Velehradě.

### 3.3. Hlavní cíle projektu

Hlavními cíli projektu Barokní Velehrad jsou:

Technická rehabilitace a následná revitalizace doposud neobnovených památkově chráněných objektů v prostorách baziliky, kláštera a objektů a ploch lokalizovaných v chráněném území NKP

Rozšíření nabídky prohlídkových okruhů o prostory kláštera

Naplnění a udržení projektového záměru v době udržitelnosti projektu

### 3.4 Definice přidané hodnoty projektu

Přidaná hodnota projektu Barokní Velehrad spočívá v komplexním dokončení obnovy Národní kulturní památky Velehrad, což přinese prohloubení komunikace s kulturním a historickým dědictvím, které na Velehradě zahrnuje prakticky všechny umělecké a společenské periody českých dějin. Úcta k dílu našich předků a uvědomění si národních

kořenů povede k překonání stávajících stereotypů konzumní společnosti s cílem změny životních názorů a postojů charakteristických pro současnou generaci. Evropské finance umožňující obnovu Velehradského areálu spolu s duchovní ekumenickou tradicí Velehradu přispějí k prohloubení povědomí o smyslu i rizicích evropské integrace.

### 3.5. Příjemce dotace, organizační struktura

#### A) ZÁKLADNÍ ÚDAJE O PŘÍJEMCI

Název žadatele	Římskokatolická farnost Velehrad
IČO	46956484
Sídlo žadatele	Stojanovo nádvoří 206, Velehrad
Statutární zástupce	P. Petr Přádka SJ
Právní forma	Samostatná právnická osoba
Telefon	572 420 140
E-mail	velehrad@jesuit.cz



## B) ŘÍDÍCÍ STRUKTURA PROJEKTU

Římskokatolická farnost Velehrad je součástí arcidiecéze Arcibiskupství Olomouc a je řízena farářem, který je zároveň i statutárním zástupcem příjemce dotace projektu Barokní Velehrad. V rámci přípravné fáze projektu, v jejímž průběhu se vypracovávala

Studie proveditelnosti projektu a následně Žádost o finanční dotaci projektu, byl ustanoven také projekční tým v čele s koordinátorem, jehož pracovní náplní je řízení a koordinace celého projektu, a to ve všech jeho fázích přípravy a realizace.

## C) SLOŽENÍ PROJEKTOVÉHO TÝMU

Složení projektového týmu projektu Barokní Velehrad zůstalo prakticky stejné funkčně i personálně, jako bylo jeho složení u projektu Velehrad – centrum kulturního dialogu západní a východní Evropy. Projektový tým řízený koordinátorem se skládá z několika členů. Projektový manager je zodpovědný za veškeré informace, zprávy a analýzy vyžadované řídicím a kontrolním orgánem poskytovatele dotace. Zajišťuje kontrolu a doplnění všech oznámení o změnách projektu. V jeho povinnostech a kompetencích je také vypracování závěrečné zprávy o projektu. Technický poradce je dalším pracovníkem realizačního týmu, který se v přípravné fázi podílí na vypracování studie proveditelnosti a žádosti o finanční dotaci. V realizační fázi pak vypracovává

obsah podkladů pro výběrová řízení na dodavatele jednotlivých akcí projektu, zasedá ve výběrových komisích, řídí TDI a sám provádí restaurátorský dozor. Zajišťuje součinnost autorského a archeologického dohledu, zodpovídá za obsah fakturace a je garantem technické realizace projektu. Zastupuje koordinátora projektu v případě jeho nepřítomnosti. Ekonom projektu zajišťuje soulad oběhu daňových dokladů s ustanoveními manuálu IOP. Vede odděleně účetní evidenci projektu, garantuje administrativní správnost účetních dokladů a provádí likvidaci a zaúčtování fakturace. Organizační asistent zajišťuje organizaci pracovních porad a kontrolních dnů projektu a má zodpovědnost za archivaci všech projektových dokumentů.

## 4.

## REALIZAČNÍ FÁZE PROJEKTU

## 4.1 Rozhodnutí o poskytnutí dotace

Dne 30. října 2014 obdržela Římskokatolická farnost Velehrad rozhodnutí MMR ČR o poskytnutí dotace na projekt Barokní Velehrad ve výši 75 104 493,43 Kč.

## 4.2 Průběh výběrových řízení

<b>VŘ 001</b>	<b>Technologická zařízení – audiovizuální systém v bazilice</b> Zahájení VŘ: 13. 01. 2015 Podpis smlouvy: 26. 05. 2015      Dodavatel: V. Pecka – Ozvučovací technika, Praha 4
<b>VŘ 002</b>	<b>Vstup do areálu baziliky Velehrad</b> Zahájení VŘ: 26. 01. 2015 Podpis smlouvy: 07. 07. 2015      Dodavatel: CGM Morava s.r.o., Praha 4 – Krč
<b>VŘ 003</b>	<b>Oprava a restaurování refektáře, zimního sálu, křížové chodby a schodiště před refektářem v objektu Stojanova gymnázia na Velehradě</b> Zahájení VŘ: 10. 12. 2014 Podpis smlouvy: 13. 05. 2015      Dodavatel: ARCHATT, s.r.o., Branky 291/16, Ostopovice
<b>VŘ 004</b>	<b>Oprava a restaurování oboltářů, zákristie a postranních kaplí baziliky Nanebevzetí Panny Marie a sv. Cyrila a Metoděje na Velehradě včetně chórových lavic</b> Zahájení VŘ: 21. 11. 2014 VŘ zrušeno: 17. 03. 2015      v ISVZ uveřejněno 19. 03. 2015
<b>VŘ 005</b>	<b>Restaurování a obnova kaple sv. Vendelína na Velehradě</b> Zahájení VŘ: 18. 12. 2014 VŘ zrušeno: 10. 02. 2015      v ISVZ uveřejněno 13. 02. 2015
<b>VŘ 006</b>	<b>Doplnění svítidel v bazilice + elektro pro půdu baziliky</b> Zahájení VŘ: 13. 01. 2015 VŘ zrušeno: 29. 01. 2015
<b>VŘ 007</b>	<b>Technický dozor stavebníka vč. restaurátorského dozoru</b> Zahájení VŘ: 02. 04. 2015 VŘ zrušeno: 27. 04. 2015
<b>VŘ 008</b>	<b>Doplnění svítidel v bazilice + elektro pro půdu baziliky (znovuvyhlášení)</b> Zahájení VŘ: 11. 03. 2015 Podpis smlouvy: 25. 05. 2015      Staveb. společ. Kněždub spol. s r.o., Strážnice
<b>VŘ 009</b>	<b>Oprava a restaurování oboltářů, zákristie a postranních kaplí baziliky Nanebevzetí Panny Marie a sv. Cyrila a Metoděje na Velehradě včetně chórových lavic (znovuvyhlášení)</b> Zahájení VŘ: 31. 03. 2015 Podpis smlouvy: 20. 05. 2015      PRACOM s.r.o., Nad Pat'ankou 38, Praha 6
<b>VŘ 010</b>	<b>Restaurování a obnova kaple sv. Vendelína na Velehradě (znovuvyhlášení)</b> Zahájení VŘ: 16. 04. 2015 Podpis smlouvy: 08. 07. 2015      ISS Stavtrade s.r.o., Březinova 745/27a, Brno
<b>VŘ 011</b>	<b>Vstup do areálu baziliky Velehrad – I. etapa silnoproud – venkovní osvětlení</b> Zahájení VŘ: 25. 09. 2015 Podpis smlouvy: 06. 11. 2015      TRADIX REALIZACE s.r.o., Staré Město



### 4.3. Výsledky výběrových řízení projektu Barokní Velehrad

Stavba	Zhotovitel	SoD ze dne	Smluvní cena vč. DPH
Doplnění svítidel v bazilice + elektro pro půdu baziliky (znovuvyhlášení)	Stavební společnost Kněždub, spol. s r. o.	25. 05. 2015	451 588,14 Kč
Oprava a restaurování refektáře, zimního sálu, křížové chodby a schodiště před refektářem v objektu Stojanova gymnázia na Velehradě	ARCHATT, s. r. o.	13. 05. 2015	7 972 895,00 Kč
Technologická zařízení – audiovizuální systém v bazilice	Vojtěch Pecka – Ozvučovací technika	26. 05. 2015	1 341 067,00 Kč
Vstup do areálu baziliky Velehrad	CGM Morava s.r.o.	07. 07. 2015	7 490 047,00 Kč
Oprava a restaurování oboltářů, zákristie a postranních kaplí baziliky Nanebevzetí Panny Marie a sv. Cyrila a Metoděje na Velehradě včetně chórových lavic (znovuvyhlášení)	PRACOM s.r.o.	20. 05. 2015	50 045 608,00 Kč
Restaurování a obnova kaple sv. Vendelína na Velehradě (znovuvyhlášení)	ISS Stavtrade s.r.o.	08. 07. 2015	804 687,00 Kč
Vstup do areálu baziliky Velehrad – I. etapa silnoproud – venkovní osvětlení	TRADIX REALIZACE s. r. o.	06. 11. 2015	349 916,00 Kč
Smluvní ceny celkem			68 455 808,14 Kč

### 4.4. Harmonogram prací

Číslo VŘ	Název akce	Zahájení	Dokončení
VŘ 008	Doplnění svítidel v bazilice + elektro pro půdu baziliky (znovuvyhlášení)	28. 07. 2015	30. 11. 2015
VŘ 003	Oprava a restaurování refektáře, zimního sálu, křížové chodby a schodiště před refektářem v objektu Stojanova gymnázia na Velehradě	25. 05. 2015	15. 12. 2015
VŘ 001	Technologická zařízení – audiovizuální systém v bazilice	28. 07. 2015	30. 11. 2015
VŘ 002	Vstup do areálu baziliky Velehrad	28. 08. 2015	30. 11. 2015
VŘ 009	Oprava a restaurování oboltářů, zákristie a postranních kaplí baziliky Nanebevzetí Panny Marie a sv. Cyrila a Metoděje na Velehradě včetně chórových lavic (znovuvyhlášení)	28. 05. 2015	15. 12. 2015
VŘ 010	Restaurování a obnova kaple sv. Vendelína na Velehradě (znovuvyhlášení)	22. 07. 2015	30. 11. 2015
VŘ 011	Vstup do areálu baziliky Velehrad – I. etapa silnoproud – venkovní osvětlení	09. 11. 2015	30. 11. 2015

**Poznámka:** Ukončení oprav a restaurování v prostorách baziliky a kláštera k termínu 15. 12. je uvedeno z důvodu stanoveného data pro odevzdání restaurátorských závěrečných zpráv. Práce na restaurování a obnově budou ukončeny v termínu 30. 11. 2015.

## 4.5 Stručná charakteristika realizovaných stavebních a restaurátorských prací v průběhu projektu

### FRESKOVÁ MALBA



*Postranní klenební freska z kaple P. Marie Matky Unie (stav před restaurováním)*

Foto fresky prezentuje charakteristické poškození většiny nástropních a nástěnných maleb baziliky a kláštera, které spočívá v popraskání povrchu malby, jejímu oslepnutí způsobenému usazováním prachových depozit a atmosférických nečistot (viz provedené sondy na míru znečištění) a zprašování barevného pigmentu v důsledku vysychání pojiva. Největšího poškození doznaly malby v kapli sv. Petra, kde v důsledku zatékání dešťových srážek došlo v dolní polovině fresky k uvolnění barevné vrstvy včetně podkladního intonaka od vápenné omítky. Asi desetina plochy malby byla nenávratně ztracena a zbytek degradované malby dolní poloviny fresky musel být transferován za účelem provádění konzervátorských prací mimo plochu obrazu.

Po prvotní fázi zpevnění a čištění malby a na základě laboratorních analýz z odebraných vzorků malby lze určit poměrně přesně rozsah zachovalého originálu a určit obsah restaurátorských prací, které budou ve svém úvodu obsahovat odstranění nevhodných druhotných zásahů, odstranění nevzhovujících tmelů a vytmelení prasklin.

Následující fotografie na str. 48 „Svatý Kliment na Krymu obrací lidi na víru“ dokumentuje ještě jeden velmi důležitý výsledek konzervátorské etapy obnovy freskové malby, která je platná i pro tvorbu obrazů, a sice rozpoznání jednotlivých autorů malby. U barokní výzdoby velehradské baziliky je známo, že ji koncem 17. stol. provedl benátský malíř P. Pagani a po požáru baziliky v r. 1719, kdy bylo jeho





*Vznášející se P. Marie s doprovodem andělů (stav po vyčištění a odstranění přemaleb)*



*Svatý Kliment na Krymu obrací lidi na víru (stav po vyčištění)*



dílo zničeno, freskovou výzdobu baziliky provedla dvojice brněnských malířů Fr. Egstein a J. Edgens. Tato dvojice se ve své tvorbě držela v tématech maleb, v jejich kompozici Paganioho vzoru, nicméně svojí technikou malby zdaleka nedosahovala umění italského mistra. Na přiložené fotografii jsou jasně patrné partie malované Paganim – figury na levé straně fresky a partie zhotovené dvojicí brněnských freskařů.

V průběhu realizace projektu „Barokní Velehrad“ bylo obnoveno 499 m<sup>2</sup> klenebních a nástěnných

fresek v bazilice a 427 m<sup>2</sup> fresek v prostorách kláštera.

Po vytmelení nerovností, prasklin a otvorů po odstraněných nevhodných tmelech z předchozích restaurátorských zásahů je realizována závěrečná regenerace maleb prováděná technikou čárkované retuše barevnými pigmenty v případě větších defektů a nápodobivou retuší v případě drobných defektů. Na závěr byla malba fixována nástřikem konzervačního charakteru.



*Paolo Paganini : Anděl nese důtky, nástroj Kristova utrpení (stav po dokončení restaurování)  
Boční klenební freska kaple sv. Ignáce*





*I. Raab: Mše za zemědě (stav po dokončení restaurování), výsek z lunetové fresky v ambitu Kláštera*

## OBRAZY

Obrazem sv. Floriána se dostáváme do problematiky obnovy oltářních obrazů, které tvořily podstatnou část restaurování malby obrazů velehradské baziliky. Na počátku každého druhu restaurování stojí vždy odborné posouzení díla za účelem zjištění jeho skutečného stavu. Výsledkem tohoto posouzení u pojednávaných děl bylo zjištění, že jejich stav odpovídá jejich stáří. Povrchová vrstva malby byla silně znečištěna, laková vrstva byla zažloutlá až zakalená a místy byla malba až slepá. Povrch malby je rozrušen síťovou krakeláží, která směrem do středu obrazů přecházela do miskovitěho tvaru, malba však byla pevně spojena s podkladovou vrstvou. Plátno bylo zvlněné, ale jeho rentoaláž je u všech obrazů vyhovující. Napínací rám obrazů pochází pravděpodobně z r. 1905. Toto datum bylo

objeveno na rohu obrazu sv. Barbory. Spolu s novým rámem byly v uvedené době obrazy nažehleny na nové lněné nebo konopné plátno, jehož stav je vyhovující, jak už bylo řečeno, na rozdíl od napínacích rámců, které byly (z důvodu použití měkkého dřeva) většinou napadeny červotočem. Použití kličového nažehlení malby na podkladní plátno nemá u restaurovaných obrazů žádný negativní účinek, jakým je často se objevující plíseň. Již při prohlídce byly na jednotlivých obrazech rozeznány hrubé retuše, typické pro 19. stol., které byly nanášeny na tmelená místa (požití křídového tmelu), která mnohdy zbytečně překrývala okolní malbu. Způsobu restaurování obrazů koncem 19. stol. odpovídá i silná mastixová laková vrstva. V následující etapě po odborném posouzení díla byly odebrány vzorky





*Obraz sv. Floriána (stav před restaurováním)*

ze sondáží jednotlivých vrstev obrazu, které byly odeslány do laboratoře za účelem zjištění prvků tvořících podkladní vrstvu malby a za účelem zjištění složení jednotlivých vrstev malby. Počet vzorků a místa jejich odběru určoval vždy příslušný restaurátor. V průběhu této etapy byly obrazy podrobeny také prohlídce v UV světle a lokálně také RTG průzkumu, kde se prokázal původní předpoklad, že obrazy neobsahují žádné přemalby, že tedy byly malovány na čisté nepoužité plátno.



*Detail z procesu čištění obrazu sv. Floriána*

Detaily z obrazů sv. Floriána a z obrazu Panny Marie Egyptské ukazují ožvlý kolorit malby obrazu po sejmutí lakové vrstvy. Bez jakéhokoliv dalšího zásahu vystupují jasné barevné a světelné kontrasty. Po celkovém odstranění laku se potvrdil předpoklad, že u všech obrazů se opakuje běžný barokní postup budování malby přechodem od temnoty ke světlům.

Podklad malby tvoří 2 – 3 vrstvy tvořené křemičitou hlinkou s oxidy železa, rumělkou a olověnou bělobou. Pigmenty jsou pojeny olejem, který umožnil lepší vsakování pigmentů, než by tomu bylo v případě pojiva emulzního.

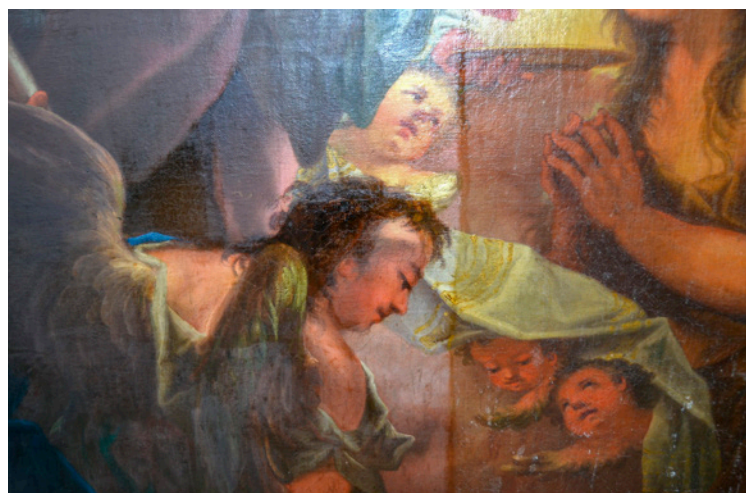
U samotné malby jsou jednotlivá místa povrchu malby podkládána rozlišeně pro dosažení požadovaného výsledného tónu – např. inkarnáty (tělová barva) a modré jsou podloženy bělobou, zatímco u obrazu sv. Barbory se setkáváme se souvislou šedou až šedohnědou mezivrstvou. Čištěním obrazů se objevila také řada „autorských přemaleb“, kterými byla vyvažována kompozice obrazu, a dále řada druhotných přemaleb při opravách prováděných na počátku 20. stol. Vcelku však lze konstatovat, že zjištěné druhotné zásahy jsou reverzibilní, nijak



nenarušily malbu samotnou. U všech obrazů se dochovala v neporušeném autentickém stavu.

Stejně tak, jako tomu bylo u freskové malby, i v případě malby obrazů jsme se ve dvou případech setkali v průběhu průzkumu a čištění obrazů s odlišnostmi, které problematizují doposud uváděné autorství obrazů.

Malba obrazu „Zavraždění sv. Václava“ odpovídá stylu italských tene-bristů. Stejně jako oni autor tohoto obrazu nanášel základní barevné náno-



*Detail z procesu čištění obrazu sv. Panny Marie Egyptské*



*Obraz Zavraždění sv. Václava (proces čištění)*

sy na tmavý podklad ve velmi přesném rozvrhu a světlá místa ztvárňoval až v závěru celé práce. Malba tohoto obrazu zachovává jednoznačně postupy užívané v 17. stol. Staršímu původu odpovídá i výrazná krakeláž obrazu. Rozdílné technologické postupy jsou také i u jiných obrazů. Např. obrazy sv. Kateřiny a sv. Barbory jsou stejného formátu – jde o protějškové oltáře, jsou malovány na stejném konopném plátně, tudíž musely být malovány ve stejné době. Technologie jejich výstavby je však značně rozdílná. Prokazatelně pocházejí od různých malířů. Malíř sv. Barbory používal vzácný ultramarín a barvy vrstvil postupně z monochromního podkladu. Naproti tomu malíř sv. Kateřiny na světlý podklad barvy nanášel přímo a používal pruskou modř. Malíř sv. Barbory pracoval detailně, zatímco malíř sv. Kateřiny sumárně jako freskař.

Malíř obrazu Sv. Cyril učí Moravany má techniku stejnou, jako je tomu u obrazu sv. Kateřiny, ale provedení malby je nesouměřitelné s jistotou a bravurou malíře sv. Kateřiny. Kompozice obrazu už není čistě barokní, je přechodem k romantismu, tudíž obraz sv. Cyrila bude mladší, z třetí čtvrtiny 18. stol., kdy na Velehradě působil I. Raab, zatímco autorem obrazu sv. Kateřiny z I. pol. 18. stol. by mohl být někdo z freskařů pracujících na Velehradě - P. Pagani, F. K. Palko, který v té době pracoval pro cisterciáky, nebo některý další.





*Sv. Cyril učí Moravany (fáze čištění)*



Souběžně s průzkumy malby proběhly i konzervační práce na rámových zlacených lištách, regenerace plátna roztokem metylcelulózy, petrifikace napínacího rámu spojená s injektáží proti dřevokaznému hmyzu, přežehlení takeláže, napnutí plátna na rám a revize napnutí. V další fázi následovalo čištění se-

jmutím ztmavlých lakových vrstev a hrubých retuší organickými rozpouštědly a mechanické zbroušení starých tmelů v místech, kde překrývají originál. V závěrečné fázi pak proběhlo tmelení, olejové retuše a závěrečné ošetření damarovým lakem s příměsí včelího vosku pro potlačení lesku.

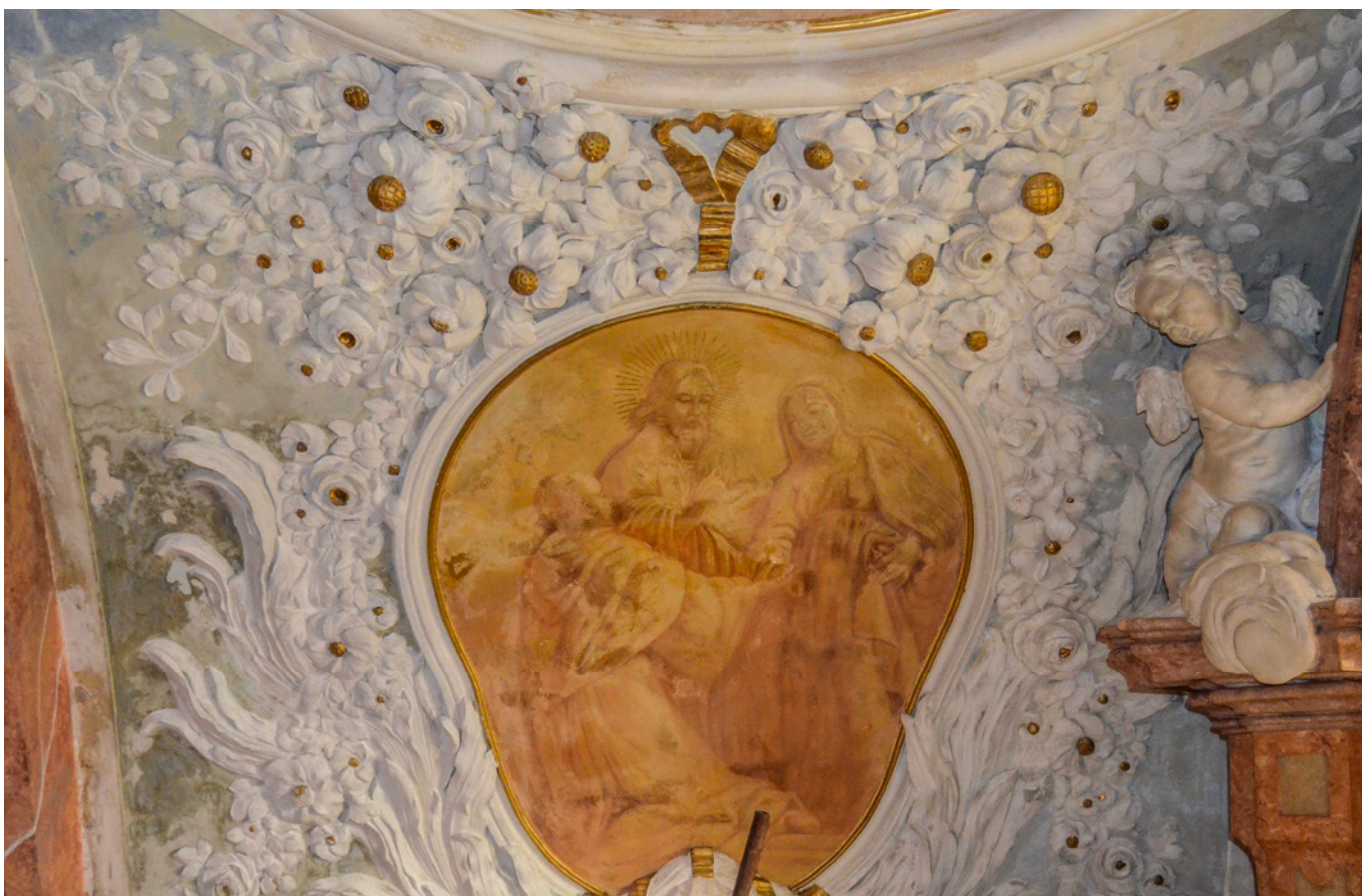
### ŠTUKOVÁ VÝZDOBA A ZLACENÍ

Konzervace a restaurování štukové figurální a ornamentální výzdoby bočních kaplí velehradské baziliky a velehradského kláštera bylo další náplní projektu Barokní Velehrad, v jehož rámci bylo obnoveno celkem přes 1000 m<sup>2</sup> štukového dekoru.

Štukové prvky tvoří většinu výzdoby stěn a kleneb jak v bočních kaplích, tak i v kaplích východního závěru kostela a v sakristii. Štukové plastiky

na oltářích mají zděnou základní konstrukci, jádro z hrubozrnného šuku a závěrečnou povrchovou úpravu tvoří dobře utažená, zabroušená a vyleštěná plocha z mramorové moučky a vápna imitující mramor. Jedná se o tzv. leštěnou bělobu.

Štukové prvky rostlinného dekoru byly prefabrikovány v dílnách a po osazení na místo byly po určité době bez povrchové úpravy, což dokládá vrstva



Detail štukového dekoru vnitřního klenebního pásu boční kaple velehradské baziliky (stav před obnovou)





tenkou vápennou vrstvou s lehkým převoskováním včelím voskem.

Nedílnou součástí štukové výzdoby bočních kaplí baziliky je zlacení, které zvýrazňuje jednotlivé části zejména u štukového dekoru. Pozlacený jsou veškeré partie štukových plastických prvků, hlavic a patek sloupů a zlacení nacházíme také i na freskových malbách a na části mobiliáře kaplí.

nečistot proniklá do jádra štukové hmoty. Později na povrch štuku byl aplikován bílý nátěr, který byl později přetřen nátěrem temperovým nebo na některých místech i zinkovou olejovou bělobou.

Části soch a orámovaného dekoru dostupné ze země jsou často mechanicky poškozeny – chybí prsty, části rukou, draperií.

Povrch štuku je silně znečištěn prachovými depozity a atmosferickou nečistotou a lokálně se odlupují nebo srašují povrchové nátěry. Na některých místech, zejména z klenebních částí, došlo k odpadnutí štukové hmoty. Při poslední obnově interiéru baziliky ve 30. letech 20. stol. byly štukové prvky přetřeny novými hliníkovými nátěry. Nejvíce je štukový dekor poškozen v Královské kapli a v kapli P. Marie Matky Unie.

V průběhu obnovy štukové výzdoby byly prachové depozity odstraněny luxováním a prachovými štětci. Hliníkové přemalby byly postupně vymyty vodou se saponátem až na původní vápenný nátěr. Poškozené části štukových plastik a dekoru byly domodelovány vápenným jádrem a následně štukem, který svojí zrnitostí odpovídá původní povrchové úpravě štuku. Chybějící vápenný nátěr v modelaci byl doplněn směsí mramorové moučky a vápna. Závěrem byla štuková výzdoba opatřena



*Detail štukového dekoru arkádového oblouku kaple*





*Výsek štukové výzdoby klenebního náběhu kaple sv. Ignáce (stav po restaurování)*



*Figurální výzdoba středního klenebního náběhu v kapli sv. Cyrila (stav po restaurování)*





*Detail odpadávání pozlacení od podkladu*



*Detail poškození zlaceného povrchu*

Plocha zlacení bočních kaplí v bazilice vč. kaplí východního závěru činí 239 m<sup>2</sup>.

Původní zlacení bylo provedeno v klasické kombinaci na mat a lesk plátkovým zlatem. Průzkumem bylo zjištěno, že pod stávajícím zlacením na mixtion se lokálně nachází původní barokní zlacení na klišový podklad. Poslední restaurátorský zásah ve zlacení proběhl ve 30. letech 20. stol. na klasický křídový podklad. Zlacení je převážně popraskané, lokálně zpráškovatělé a místy je uvolněné od základu.

Restaurátorský zásah zlacení spočíval v sejmutí veškerých uvolněných křídových podkladů, a to až na štukový základ. Popraskané nebo uvolněné podklady byly opakovaně přichyceny injektáží akrylátovou disperzí. Místa, kde byly podklady odpadlé až na samotný štuk, byly zpevněny penetračním nátěrem PRIMAL. Teprve po provedení zpevnění a regeneraci podkladů bylo přikročeno k čištění samotného zlacení. Cca 60 % zlacení bylo ponecháno a u zbývajících 40 % plochy zlacení byla provedena celková rekonstrukce vč. nových bolusových a křídových podkladů, šelakových izolací či přibarveného mixtionu. Samotné





*Dokončené zlacení štukového rámu klenební fresky v kapli Božského srdce (po dokončení restaurování)*

zlacení bude provedeno 23,5 karátovým zlatem. Zlacení na mat (mixtion) bylo opatřeno kličovým

potahem, zlacení na lesk (bolus) bylo leštěno achátem.

#### UMĚLÉ MRAMORY A KÁMEN

Umělé mramory, ze kterých jsou tvarovány retábly, nástavce oltářů a římsy v bazilice, dotvářejí celkový umělecký dojem interiéru baziliky. Záměrem projektu bylo kompletní restaurování jednotlivých oltářních celků a povrchů zdiva v průchodech jednotlivých kaplí a stěn u kaplí oboltářů, které byly zhotoveny ze stucco lustra. Celková výměra umělých mramorů, které byly v rámci projektu renovovány, činí 558 m<sup>2</sup> a celková výměra obnovených povrchů ze stucco lustra činí 302 m<sup>2</sup>

Celkově byl povrch umělých mramorů, stejně jako tomu bylo u ostatní výzdoby baziliky, pokryt vrstvou prachu a nečistot. Mramorová masa byla narušena množstvím prasklin a její povrch pod

prachovými nánosy byl pokryt vrstvou ztmavlého laku z dřívějších úprav. Vedle prasklin byla mramorovaná hmota místy bez povrchové úpravy otevřená a byly na ní patrné pásy nebroušeného špachtlu, skvrny od odkápnutého mixtionu ze zlacení. Četná místa mramorované hmoty byla také zeslabena broušením a vyskytlo se i uvolnění jednotlivých špachtlovaných vrstev od jádra. Plocha s povrchem stucco lustra byla na mnoha místech v prostoru presbyteria poškozena vyrytými nápisy a obrázky, z nichž některé pocházely dle datace až z r. 1825.

Obnova plochy umělých mramorů začala důkladným očištěním povrchu od prachových nečistot





*Závěr retáblu oltáře z umělého mramoru v kapli sv. Barbory (stav před restaurováním)*



*Horní část sloupového retáblu s římsou (před restaurováním)*

a mastnoty mokrou cestou. Zvětralá místa byla otevřena a nevhodné laky byly odstraněny postupným broušením brusnými kameny různé tvrdosti. Následně bylo prováděno špachtlování těchto míst směsí křehové vody, sádky a barevných pigmentů. Odtržená místa byla injektována tmelem LEDAN. Mechanické defekty v masě mramoru byly prosekány a nahrazeny mramorovou hmotou. Následně bylo provedeno lokální a poté celoplošné opakované broušení a špachtlování, čímž bylo dosaženo jednotné barevnosti.

Konečné zvýraznění kresby mramoru bylo provedeno štukováním (vídeňské vápno s křehovou vodou) a následným leštěním. Závěrečná konzervace byla provedena roztokem lněného oleje v terpentýnu.

Po vytření konzervace následovalo nanesení voskového filmu, který byl rozleštěn flanelovým hadříkem do vysokého lesku.





*Mramorovaná oltářní římsa (stav po dokončení restaurování)*

#### RESTAUROVÁNÍ PŘÍRODNÍHO MRAMORU

Přírodní mramory jsou materiálem, ze kterého jsou zhotoveny oltáře a sokly retáblů v bočních kaplích. V plochách a profilovaných nárožích s vysokým leskem byly chybějící části či narušená místa s vydrolenou hmotou doplněny probarveným tmelem, který byl po vyzrání leštěn do lesku jemnými diamantovými kotoučky na leštění mramoru.

V místech s pololesklým povrchem a na hranách byla poškozená místa doplněna Marmorkitem probarveným tónovacími pastami AKEMI a po vyzrání, které je podstatně kratší oproti tmelu Akepox použitému pro dosažení vysokého lesku, byly opravené defekty vyleštěny do pololesku lamelovými diamantovými kotoučky.







*Zdivo románské apsidy v sakristii baziliky (stav před konzervací)*

U přírodního mramoru se zakřiveným nebo těžko přístupným povrchem pro leštění byla poškozená místa doplněna směsí sádry, probarvené ve hmotě anorganickými pigmenty s přidáním rozemletého křemene a kličové vody. Následně byla tato hmota ručně zatažena a vyleštěna kartáčky buď do lesku nebo pololesku.

## **PÍSKOVEC**

Pískovcové desky lemují v podobě soklu zdivo bočních kaplí a kaplí východního závěru po celém obvodu vnitřního prostoru baziliky. Vedle toho tvoří pískovec i zdivo apsidových výklenků v sakristii a v kapli P. Marie Matky jednoty. Celková výměra pískovcového soklu činí cca 230 m<sup>2</sup> a výměra původního románského zdiva činí cca 68 m<sup>2</sup>. Stav pískovce před zahájením konzervačních prací vykazoval poměrně značný rozsah poškození, přičemž velké procento tohoto poškození tvořila především povrchová degradace kamene. Převážnou část této povrchové degradace tvořilo povrchové mechanické narušení, jako jsou ulámané hrany a rohy kamenných



desek nebo poškozená profilace. Další část poškození tvoří četné novodobé správký a plomby z nevhodných materiálů obsahujících cement. Tyto správký a plomby se rozvolňují a vypadávají. Další příčinou degradace kamene je poměrně značné zavlhčení. To způsobuje pronikání solí, které v podobě výkvětů rozkládají povrch kamene.

Konzervace kamene začala očištěním povrchu kamene od organických nečistot řas a mechů, dále pak od mastných a prachových usazenin. V další etapě byly odstraněny degradované části kamene a vydroleného spárového materiálu vč. nevhodných oprav a plomb. U soklového zdiva byly odstraněny solné výkvěty formou buněčných obkladů s octovou vodou.

Po tomto očištění nastala etapa zpevnění roztokem Porosilu Z. V místech trhlin byl kámen injektován vápenným materiálem a Porosilem ZTS. Chybějící profilace byly doplněny probarveným umělým pískovcem Petra, který byl v místech většího poškození nanášen na předem připravenou armaturu z nerez oceli. Po domodelování a doplnění chybějících částí bylo provedeno celoplošné lokální sjednocení barevnou retuší. Degradované spárování bylo pročištěno, spáry byly důkladně vyčištěny a zpevněny. Následně byly vyplněny probarveným umělým pískovcem. Závěrem byly veškeré kamenné prvky opatřeny nástřikem hydrofobního Porosilu VV5.



*Degradované části pískovcového soklu*

## VITRÁŽE

Vitráže prosvětlují interiéry všech 14 bočních kaplí, i když funkční jsou v bazilice pouze na epištolní straně. Dále osvětlují prostory obou kaplí v presbytáři, v kapli P. Marie Matky Unie a v kapli Královské. Vitráže východního závěru baziliky jsou novodobé z 30. let 20. stol. Na evangelijní straně jsou vitrážová okna rozdělena na 14 polí, na epištolní straně pak na 18 polí rozdílných rozměrů. Vitráže jsou provedeny celoplošnou sklomalbou. Z vnitřní strany jsou jednotlivé vitráže přichyceny horizontálními zavětrovacími železy fixovanými k ploše vitráží pomocí zatočených měděných drátků. Do kovové konstrukce jsou jednotlivé vitráže zatmeleny pomocí sklářského tmelu. Cínování olověné sítě je provedeno bodově v místech doteku jednotlivých olověných profilů.

Vizuálním průzkumem ze země nebylo možno posoudit míru poškození.

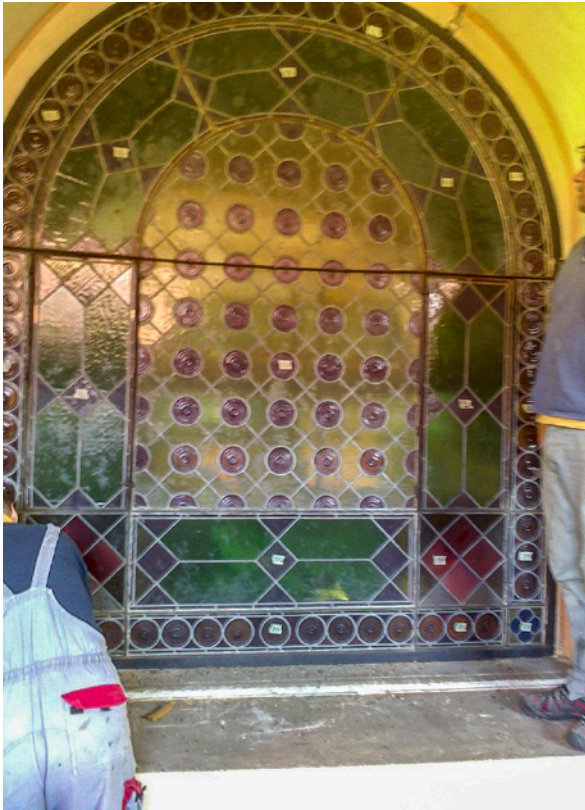
Teprve po zpřístupnění vitráží z lešení byla konstatována taková míra poškození včetně statického uvolnění ze zdiva, že muselo být překročeno k demontáži všech vitráží a k jejich odvezení k restaurování do ateliérů příslušných restaurátorů.

Olověná síť vitráží byla silně narušena, skleněné segmenty vitráže byly uvolněné a vypadávaly, lokálně byly popraskané, tmelení bylo silně ztřeštělé a kovové rámy zrezivělé. Samotná sklomalba nejevila žádné známky poškození či nekvalitního vypálení.

Dle podrobného restaurátorského záměru byly vitráže vyjmuty z kovové konstrukce a po převozu do ateliéru byla sejmuta olověná síť. Vitráž byla rozebrána na jednotlivé skleněné segmenty. Následně byla provedena mechanická a chemická zkouška kvality sklomalby. Vlastní restaurátorský







*Vitráž před demontáží*



*Demontáž vitráže Prázdný rám vitráže*



*Vitráž po vyjmutí z rámu*



*Vitráž po vyjmutí z rámu*





*Vyjímání skleněných segmentů z olověné sítě*



*Čištění olověné sítě*



*Kompletace skleněných segmentů*

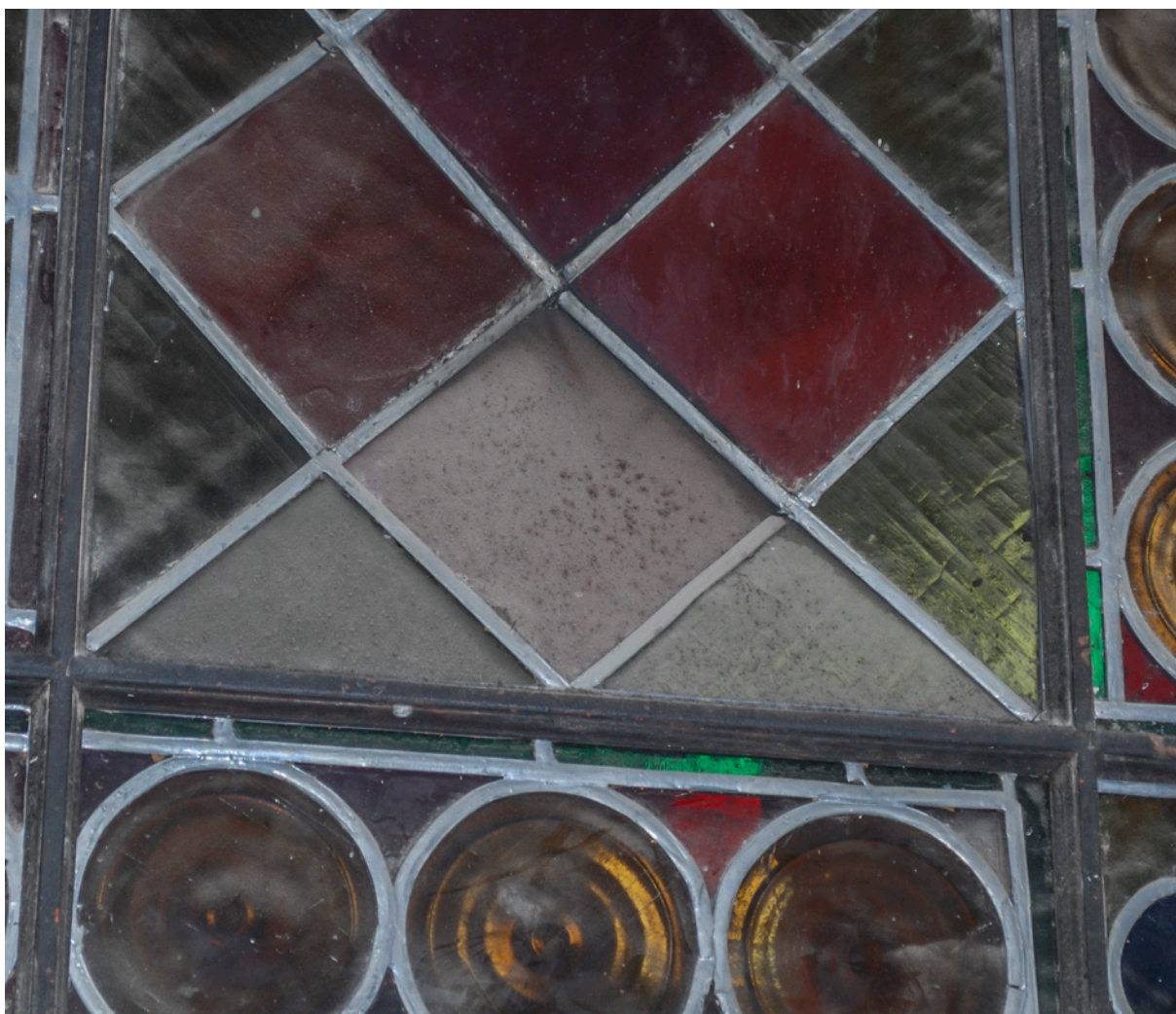


*Osazování segmentů do olověné sítě*

zásah spočíval v mechanickém a chemickém očištění sklomalby, její lokální oprava, doplněná zhotovením několika replik, vyplňujících chybějící skleněné segmenty. Repliky byly zhotoveny sklářskými barvami včetně jejich vypálení v peci.

Zkompletované vitráže byly vloženy do olověných profilů, olověná síť byla pocínována a takto zkompletovaná vitráž v olověné síti byla zafixována do zavětrávacího železného rámu, který byl samostatně také ošetřen.





*Detail zrestaurované vitráže v olověném rámu*

### DŘEVĚNÝ MOBILIÁŘ BAZILIKY

Mezi nejvýznamnější kusy dřevěného mobiliáře baziliky patří bezesporu imponantní barokní chórové lavice pocházející z přelomu 17. a 18. století. Pro konstrukci těchto lavic, jakož i pro řezbování plastik zdobících jejich plochu, bylo použito ořechové dřevo s povrchovou lazurní úpravou. Délka každé lavice je 15 m a výška 6,75 m. Vedle basreliéfní a reliéfní řezby jsou oba korpusy lavic na epištolní a evangelijní straně hlavní lodi ozdobeny 38 kusy řezbovaných plastik průměrné výšky 1,5 m a 26 kusy řezbovaných plastik putti. Přestože poslední restaurátorský zásah na korpusu a výzdobě lavic proběhl teprve v nedávné době druhé polo-

viny 90. let 20. století, jejich stav byl velmi vážný. Zadní strana korpusu lavic, která je z měkkého smrkového dřeva, byla napadena dřevokazným hmyzem a plísní. Dřevěné plastiky byly ve značném rozsahu poškozeny dřevokazným hmyzem, v důsledku čehož má jejich dřevo přímo perníkovou strukturu. Hrozilo, že se v blízké budoucnosti začne rozpadat.

Před vlastním zahájením restaurátorských prací byly korpusy lavic odstrojeny od sochařské výzdoby, která byla odvezena do ateliéru. Následně byl celý povrch obou korpusů očištěn technickým





*Stalla korpusu chórové lavice zdobená kazetováním a vysokým reliéfem (stav po restaurování)*



*Detail restaurované řezby vysokého reliéfu na předprsni chórové lavice (stav po restaurování)*





*Zpevňující lázeň figurální výzdoby chórových lavic*



*Zpevněné plastiky vysychají před dalšími restaurátorskými zásahy*



lihem kartáčky, hadříky a lokálně abrasivním brusivem, zadní plochy byly zbaveny plísně a opatřeny injektáží proti dřevokaznému hmyzu. Po očištění byl celý povrch ošetřen nátěrem Lignofixu, barevně zaretušován a opatřen olejovým nátěrem k vetření. Závěrem byl celý povrch opatřen nátěrem šelaku.

Demontovaná sochařská výzdoba v ateliéru byla napuštěna zpevňující látkou.

Prasklé části byly vytmeleny, byla provedena doplňující dřevorezba a kompletace jednotlivých figur a jejich atributů. Při montáži plastik na korpusy chórových lavic došlo ke kompletní výměně kovových vrutů za dřevěné spojovací kolíky. Povrch figurální výzdoby byl restaurován obdobně jako korpus lavic.

Výčet poškozených dřevěných předmětů mobiliáře baziliky – barokní lavabo, zpodobnice barokní velká, dvě rokokové zpodobnice menší, desetidílná komoda, barokní sanktuář, 4 kusy



*Obnovená plastika sv. Jan Evangelista*



*Zpevňování konstrukce zpodobnice*



*Doplňování chybějících částí*



jednokřídlých kazetových dveří na oratoř a 2 kusy dvoukřídlých dveří s povrchem z hamrovaných plechů a horizontálním a vertikálním kováním bohatě zdobeným barokními volutami a rozvilinami.

Restaurátorským pracím předcházelo celkové zpevnění nosných konstrukcí jednotlivých předmětů, konsolidace dřevní hmoty s injektáží proti dřevoškůdcům a houbám.

### KAPLE SV. VENDELÍNA

Nejpodstatnějším problémem, který se měl rekonstrukcí kaple sv. Vendelína eliminovat, bylo odstranění příčin vlhkosti a odstranění stávající vlhkosti zdiva. V tomto směru byly odkryty základy kaple z vnější i vnitřní strany, osazeny meliorační kanály z obou stran pláště kaple s odvedením do kanalizace a celý vnější i vnitřní obvod pláště po odstranění omítek se nechal cca 2 měsíce vysychat, aby následně byla vykopaná rýha v šířce cca 70 cm zasypána kamenivem, kterým bude srážková voda rychle protékat do melioračních žlabů.

Zасыpaný povrch výkopu byl přikryt pískovcovou dlažbou, která vytváří okapový chodník.

Nové omítky vnitřního i vnějšího pláště kaple jsou vápenné, zhotovené z odleželého vyhašeného vápna, které používali naši předkové a které v průběhu zrání docílí pevnostních parametrů cementu. Na tuto základovou omítku - jádro - byl nanesen vápenný štuk a finální barevnost.

Poměrně složité bylo kladení prejzové krytiny na poloklenbovou střechu kaple. Poloklenba je vyžděna mezi pěti žebry, které se sbíhají ve vrcholu poloklenby a je zaústěna do attiky tvořící ukončení střechy. Problém zastřešení byl vyřešen podélným kladením krytiny na attice, kde prejzy přesahují cca o 5 cm okraje attiky, čímž je chráněna omítky attiky



Odkryté základy vnějšího pláště kaple





*Vápenná jádrová omítka vnějšího pláště*



*Detail kladení krytiny střechy a attiky*



*Pokládání prejzové krytiny na klenbovou střechu kaple*



*Restaurování nápisu kaple*



*Odsolovací zábal sochy sv. Vendelína*



z obou stran. Dešťová voda z attiky tak volně stéká žlábkou krytiny a stejně tak žlábkou krytiny ze střechy na okapový chodník.

Restaurátorské práce interiéru kaple sv. Vendelína spočívaly především v odsolení spodních částí soklu sousoší sv. Vendelína. Dále v kompletaci rozbitého putti, který v důsledku odlomení nosné desky spadl na podlahu kaple. Další práce spočívaly v očištění a zpevnění všech částí sousoší, zejména ve scele- ní ulomené části nosné desky, které se provedlo

slepením a zpevněním úlomku s hmotou desky. Ze sousoší byly odstraněny nevhodné tmely a nahrazeny odpovídajícím materiálem (pískovcem), kterým byly provedeny i všechny doplňky zvětralých či odlomených částí. Nové části sousoší na havarovaném putti, soklu a soše byly lazurou sjednoceny s okolím. Závěrem byla socha konzervována.

Dalším druhem restaurátorských prací v interiéru kaple bylo obnovení nápisu kaple a obnovení písma včetně jeho stínování.

### STAVBA HLAVNÍHO VSTUPU DO AREÁLU KLÁŠTERA BAZILIKY VELEHRADU

Kronikářský záznam o této stavbě obsahuje pouze údaje o ukončení dílčích etap prací na tomto objektu projektu Barokní Velehrad. Rozpracovanost stavby hlavního vstupu v době, kdy se připravoval

text kroniky do tisku, byla takového rozsahu, že nebylo možné popsat celkový objem a podobu hotového díla. Příčiny celkového zpoždění realizace stavby jsou v pozdním zahájení stavby, které bylo



*Dlážďení ploch hlavního vstupu do areálu*





*Konstrukce jímky pro technologii kašny*

zapříčiněno prodloužením lhůty realizace I. etapy této stavby financované z Regionálního programu ROP, a dále pak nesmírnou komplikovaností pokládky inženýrských sítí v tomto prostoru, který je centrem obce Velehrad.

Jak je již uvedeno v přední části této kroniky, účelem stavby hlavního vstupu do areálu velehradského kláštera bylo vytvoření důstojného místa pro vstup návštěvníků ze severozápadní strany areálu, společně se zhotovením nouzového schodiště pro únik návštěvníků v případě potřeby. Coby rámeček těmto záměrům měla dominovat zelená plocha podél silničních komunikací v ulicích Hradištská a U Lípy, která by oddělovala silniční komunikaci od dlážděné nástupní plochy před vstupem do areálu. Nástupní plocha by na svém severozápadním výběžku měla končit kašnou, v trase celé západní strany areálu za postranními kaplemi a podél únikového schodiště by měla vést pěší, žulovými deskami dlážděná komunikace, ústící do nástupní plochy areálu. Roz-

sáhlá zdlážděná plocha má být opticky členěna výsadbou vzrostlých stromů a osvětlena novým venkovním osvětlením. Prostor bude v budoucnu doplněn také reflektory orientovanými na výtvarná díla, která budou v těchto místech vystavena.

K počátku měsíce listopadu 2015 jsou z uvedeného záměru realizovány níže uvedené práce. Ukončeny jsou zemní práce spojené s pokládkou inženýrských sítí a odkopávkami pro zádlažbu ploch a chodníků vč. jímky se základy v hloubce 3,5 m pro technologii kašny.

V odkopané ploše je rozvrstven a zhutněn v hrubých frakcích podsypový materiál pod dlažbu. Byla zahájena zádlažba a dovezeno 150 t tmavé dlažby z lokality Žulová a 60 t světlé dlažby z lokality Mrákotín z požadovaných 450 t dlažeb, které mají být položeny v poměru 30 % dlažby tmavé a 70 % dlažby světlé. Kardinální otázkou je v současné době dodávka 260 t světlé dlažby, 44 t žulových desek a 48 m<sup>2</sup> pískovcových schodů.



# 5.

## ZÁVĚREČNÁ ZHODNOCENÍ PRŮBĚHU REALIZACE A VÝSTUPŮ PROJEKTU

### 5.1 Identifikační údaje projektu

Rozhodnutí o poskytnutí dotace ze dne 30. 10. 2014

Název projektu:	Barokní Velehrad
Identifikační číslo EDS:	117D11G000015
Identifikační číslo EIS:	CZ.1.06/5.1.00/24.09579

Dotace je poskytnuta v souladu s Integrovaným operačním programem pro období 2007 – 2013, oblast intervence 5.1 – Národní podpora využití potenciálu kulturního dědictví.

Projekt je spolufinancován z prostředků Evropské unie, Evropského fondu pro regionální rozvoj a Ministerstva pro místní rozvoj ČR.

Poskytovatel:	Ministerstvo pro místní rozvoj Staroměstské nám. 932/6 110 15 Praha 1
Příjemce dotace:	Římskokatolická farnost Velehrad Stojanovo nádvoří 206 687 06 Velehrad
Typ financování:	ex ante
Realizace projektu:	30. 10. 2014 – 31. 12. 2015
Indikátory projektu:	41.04.01 Počet zregenerovaných nemovitých kulturních památek (3) 41.04.11 Zvýšení počtu návštěvníků památek a kulturních zařízení (navýšení o 8%)
Prioritní osa IOP:	5 – Národní podpora územního rozvoje

### Finanční rámec

Celkové způsobilé výdaje projektu:	75 104 493,43 Kč
Dotace ze strukturálního fondu ERDF:	63 838 819,40 Kč
Dotace ze státního rozpočtu:	11 265 674,03 Kč



## 5.2 Závěrečné zhodnocení průběhu realizace a výstupů projektu

Projekt Barokní Velehrad byl koncipován jako projekt, který dovrší několikaletou celkovou obnovu Národní kulturní památky areálu baziliky Nanebevzetí Panny Marie a sv. Cyrila a Metoděje na Velehradě, která byla systematicky započata, a nyní je dokončena, s příchodem duchovního správce jezuity P. Petra Přádky SJ na Velehrad.

V návaznosti na přípravu a systematickou obnovu poutního areálu, byla zahájena řada edukačních projektů zohledňujících potřeby různých cílových i věkových skupin, což doposud Velehrad postrádal. Tímto se Velehrad posouvá do nové fáze radících se k pilotním projektům v podobě ucelené a pestré nabídky všem návštěvníkům poutního místa Velehrad.

Jedním z kritérií fáze udržitelnosti je i zvýšení počtu návštěvníků, včetně pořádání doplňujících vzdělávacích, výchovných a kulturních akcí. Projektem Barokní Velehrad je příjemcem dotace, P. Petrem Přádkou SJ, garantováno období tzv. „pětileté udržitelnosti projektu“, které zajistí další rozvoj nabídky pro nově příchozí, ale i na místo se vracějící, návštěvníky.

Pro příjemce dotace je proto nezbytné zajistit kvalitní tým pracovníků, který bude zajišťovat nejen perfektní správu zrekonstruovaných objektů, ale bude zajišťovat i plnohodnotnou nabídku aktivit pro návštěvníky všech věkových kategorií včetně její prezentace.

*Ing. Věra Homoláčová  
koordinátor projektu „Barokní Velehrad“*

# 6.

## PŘÍSPĚVKY K PROJEKTU BAROKNÍ VELEHRAD

Baroko je obdobím, které bylo po dlouhá desetiletí prezentováno jako čas hospodářského úpadku, nevolnictví, náboženské intolerance, potlačování národní identity a úpadku české kultury – jedním slovem obdobím temna, jak je ve svém díle kdysi nazval Alois Jirásek. Přestože barokní doba, stejně jako každá jiná, měla své i negativní stránky, pro české země představovala především období poměrně dlouhého míru, který s sebou přinesl postupnou obnovu země zdevastované třicetiletou válkou. Ruku v ruce s obnovou postupně přicházela jak ekonomická prosperita, tak rozvoj kultury – ať už světské či duchovní.

Jeden z významných hmotných dokladů kulturního rozmachu naší země v této době představuje právě Velehrad. Tento nejstarší moravský cisterciácký klášter, založený na počátku 13. století, po dlouhém období úpadku v důsledku husitských válek i opakovaného plenění během války třicetileté, prožívá právě v době barokní čas svého znovuzrození. Obnova života komunity řeholníků byla doprovázena rozsáhlou přestavbou celého areálu, která mu nasmazatelně vtiskla úchvatnou barokní podobu. Velehradský klášter se tak opět stal významným kulturním a duchovním centrem svého okolí i vyhledávaným poutním místem, spjatým nejen s kultem Panny Marie, ale rovněž našich národních patronů, zejména svatých věrozvěstů Cyrila a Metoděje.

Barokní přestavba kláštera vytvořila umělecké hodnoty, které přetrvaly staletí. O jejich kvalitě a významu svědčí mimo jiné skutečnost, že areál byl před několika lety prohlášen za národní kulturní památku. Od 90. let 20. století, kdy byla velká část budov konventu rekonstruována pro potřeby Stojanova gymnázia, areál prochází rozsáhlou systematickou obnovou. Velká část areálu včetně části baziliky prošla rozsáhlou stavební a restaurátorskou obnovou v rámci poskytnutí dotace z Integrovaného operačního programu „Velehrad - centrum kulturního dialogu západní a východní Evropy“. Právě realizovaný projekt „Barokní Velehrad“ umožnil dokončení vstupu do areálu, dokončení restaurování baziliky, obnovu kaple sv. Vendelína i restaurování barokní výzdoby umělecky nejhodnotnějších částí kláštera - ambitu, tzv. Zimního sálu a refektáře.

Smyslem všech velehradských projektů – jak realizovaných, tak těch, které se teprve připravují – je především vrátit kulturnímu dědictví, které nám naši předkové zanechali, jeho původní smysl. Děkuji proto všem, kdo se na přípravě a realizaci projektu „Barokní Velehrad“ podíleli. Věřím, že jejich úsilí přispěje k tomu, že Velehrad se bude dále rozvíjet jakožto centrum duchovního života a vzdělání, odkazující na kulturní kořeny našeho národa. Bude tak postupně získávat status poutního místa celoevropského významu, který mu bezesporu náleží.

**+Jan Graubner**  
*arcibiskup olomoucký*  
*metropolita moravský*



Realizací projektu Barokní Velehrad se dokončily náročné opravy baziliky Nanebevzetí Panny Marie a sv. Cyrila a Metoděje a přilehlého areálu. Do oprav byly zahrnuty i některé části objektu bývalého cisterciáckého kláštera, dnes budovy Stojanova gymnázia.

Chci poděkovat všem, kteří se na realizaci tohoto projektu podíleli. Největší tíha zátěže a odpovědnosti spočívala na koordinátorce projektu paní Ing. Věře Homoláčové a jejím manželovi panu PhDr. Josefu Homoláčovi. Jen díky jejich nasazení a obětavosti se těšíme ze zdárného započetí, provedení i dokončení celého díla. Děkuji za jejich dlouhodobé nasazení se pro Velehrad. Poděkování patří týmu jejich spolupracovníků, kteří pomáhali s administrací; jsou to Marcela Vaňková, Marta Jelínková, Ing. Ladislava Lesová, Ing. Jana Březinová, Marie Vojáčková, Kristýna Trňáková. Za technický dozor patří poděkování panu Ing. Miroslavu Machalovi. Děkuji jednotlivým architektům za zpracování projektů a firmám za včasné a kvalitní provedení všech prací.

Poděkování za spolupráci a podporu patří Arcibiskupství olomouckému, Stojanovu gymnáziu Velehrad a Obecnímu úřadu Velehrad. Děkuji také všem složkám památkového dohledu za vstřícnost při řešení oprav této národní kulturní památky.

Dokončením projektu Barokní Velehrad se toto významné poutní místo stává jistě přitažlivým bodem pro spočinutí a načerpání nových sil nejen pro poutníky, ale pro kohokoliv, kdo ctí krásu a duchovní hodnoty jako takové. Ať na všech, kdo zde pracovali a kdo sem přicházejí, spočívá Boží milost a požehnání.

*P. Petr Příklad SJ  
farář*

Bazilika Nanebevzetí Panny Marie a sv. Cyrila a Metoděje ve Velehradě společně s klášterním areálem patří mezi jedno z nejvýznamnějších poutních míst v České republice. Zlínský kraj si je plně vědom svého závazku zachovávat a posilovat kulturní hodnoty a dědictví ve svěřeném území a přistupuje k tomuto závazku velmi zodpovědně.

Při obnově baziliky a vybraných částí kláštera bylo prioritou uchovat jejich autenticitu, bez snižování výpovědní hodnoty. Dále pak rehabilitovat architektonické a kulturně-historické hodnoty, pro které byl tento soubor staveb prohlášen za národní kulturní památku.

Intenzivní příprava projektu Barokní Velehrad začala ještě předtím, než byla přidělena finanční podpora z Integrovaného operačního programu. Byla to týmová spolupráce investora, architektů, projektantů, odborníků Národního památkového ústavu v Kroměříži a zaměstnanců Zlínského kraje. Restaurátorské obnově se zaměřením na uměleckořemeslná a výtvarná díla byly podrobeny boční kaple baziliky a některé vybrané prostory kláštera. Obnovou prošla také kaple sv. Vendelína na nároží ohradní zdi kláštera, dokončen byl vstup do areálu baziliky Velehrad. Ti, kdo někdy stavěli, ví, že při realizaci stavby může dojít k nepředvídatelným okolnostem a v případě národní kulturní památky to platí dvojnásob. S ohledem na to musely být všechny záměry investora pečlivě posuzovány a často bylo složité hledáno řešení, které by respektovalo zásady památkové obnovy při umožnění realizace záměru.

Ač to může znít jako klišé, je na místě říci, že naším největším nepřítelem byl čas. Náročnost přípravy i provedení prací odpovídaly významu této národní kulturní památky. Přesto, nebo snad právě proto, věřím, že realizací projektu Barokní Velehrad jsme přispěli k dobrému stavebně-technickému stavu baziliky a vybraných částí kláštera pro předání příštím generacím.

*Ing. Alena Pospíšilová  
vedoucí oddělení památkové péče  
Odbor kultury a památkové péče  
Krajský úřad Zlínského kraje*









K R O N I K A P R O J E K T U

**BAROKNÍ VELEHRAD**

**Vydavatel:** Římskokatolická farnost Velehrad

**Autor textů:** PhDr. Josef Homoláč

**Autoři fotografií:** Archiv ŘKF Velehrad, Petr Hudec, František Ingr

**Grafická příprava:** Zbyněk Hruboš

**Náklad:** 250 ks

**Vydání:** první, 2015